



STRATEGIA ROZWOJU GMINY SKARSZEWY DO ROKU 2030



SKARSZEWY, CZERWIEC 2024

Opracowanie wykonane przez:
AMT Partner Sp. z o. o.
Ul. Jaškowa Dolina 16 lok. 3
80-252 Gdańsk
www.amtpartner.pl



SPIS TREŚCI

Wprowadzenie	4
Wykaz skrótów.....	5
Podstawy formalno - prawne.....	6
Wnioski z przeprowadzonej diagnozy sytuacji społecznej, gospodarczej i przestrzennej z uwzględnieniem obszarów funkcjonalnych, w tym miejskich obszarów funkcjonalnych	7
Analiza SWOT.....	15
Cele strategiczne rozwoju w wymiarze społecznym, gospodarczym i przestrzennym, kierunki działań podejmowanych dla osiągnięcia celów strategicznych. Oczekiwane rezultaty planowanych działań oraz wskaźniki ich osiągnięcia	17
Model struktury funkcjonalno – przestrzennej gminy Skarszewy	26
Gospodarka wodna a strategia rozwoju gminy skarszewy do 2030 roku.....	26
Ogólne uwarunkowania modelu	31
Ustalenia i rekomendacje w zakresie kształtowania i prowadzenia polityki przestrzennej w gminie	39
Obszary Strategicznej Interwencji.....	41
Ramy finansowe i źródła finansowania.....	49
System realizacji Strategii, w tym wytyczne do sporządzania dokumentów wykonawczych	53
Podmioty zaangażowane w realizację Strategii wraz z podziałem zadań.....	53
Wytyczne do sporządzania dokumentów wykonawczych.....	55
Sposób monitorowania i ewaluacji realizacji Strategii oraz jej aktualizacji	58
Monitoring Strategii	58
Ewaluacja Strategii	62
Aktualizacja Strategii	63
Spis tabel	65
Spis rysunków.....	65

„Strategia Rozwoju Gminy Skarszewy do 2030 roku” została opracowana zgodnie z zasadami wielowymiarowej i długofalowej koncepcji rozwoju jednostek samorządu terytorialnego. Strategia stanowi kluczowy program pozwalający wdrażać rozwiązania wykorzystujące wewnętrzny i zewnętrzny potencjał gminy. Służy ona również marginalizacji negatywnych zjawisk występujących w sferze społecznej, gospodarczej i przestrzennej.

Perspektywa obowiązywania niniejszej Strategii określona została na 2030 rok. Pozwoliło to na zdefiniowanie długoterminowego kształtu polityki rozwoju gminy. Okres ten pozwala również zapewnić ciągłość kierunków działań zaplanowanych do realizacji w gminie. Koncepcja rozwoju gminy Skarszewy składa się z założeń o różnym poziomie szczegółowości (wizja, misja, cele różnego poziomu oraz kierunki działań). Połączenie długoterminowości, wieloaspektowości oraz rozbudowanego systemu realizacji działań pozwoliło na opracowanie wielowymiarowej, spójnej i realnej do wdrożenia koncepcji rozwoju gminy Skarszewy.

Podstawą do opracowania „Strategii Rozwoju Gminy Skarszewy do 2030 roku” jest uprzednio opracowana „Diagnoza sytuacji społecznej, gospodarczej i przestrzennej”. Nie stanowi ona integralnej części niniejszego dokumentu, jednak przy tworzeniu Strategii opracowano wynikające z niej wnioski. Stanowiły one podstawę do sformułowania polityki rozwoju gminy. Wnioski te zaprezentowano w formie analizy SWOT, oddzielnie dla systemu społecznego, gospodarczego i przestrzennego. Podział na sfery wykorzystano także przy tworzeniu niniejszej „Strategii Rozwoju Gminy Skarszewy do 2030 roku”. W oparciu o wnioski z przeprowadzonej diagnozy, sytuacji w każdej z analizowanych sfer, określone zostały założenia i kierunki rozwoju gminy stanowiące trzon Strategii Rozwoju Gminy.

W ramach niniejszej Strategii został opracowany model struktury funkcjonalno-przestrzennej gminy Skarszewy wraz z rekomendacjami dotyczącymi kształtowania polityki przestrzennej do 2030 roku. Model ten został opracowany w oparciu o postanowienia wynikające bezpośrednio z obowiązujących zapisów uprzedniego Studium Uwarunkowań i Kierunków Zagospodarowania Przestrzennego oraz miejscowych planów zagospodarowania przestrzennego Gminy Skarszewy. Uwzględnia on również wytyczne zdefiniowane w ramach dokumentów planistycznych wyższego szczebla. Podczas wyznaczania obszarów strategicznej interwencji wykorzystano wnioski płynące z dwóch podstawowych dokumentów poziomu wojewódzkiego: Strategii Rozwoju Województwa Pomorskiego 2030 oraz Planu Zagospodarowania Przestrzennego Województwa Pomorskiego 2030.

Sednem niniejszej Strategii jest wielowymiarowość oraz długoterminowość koncepcji rozwoju analizowanej gminy. Koncepcja rozwoju gminy została skonstruowana w oparciu o wizję oraz misję, a także cele strategiczne i cele operacyjne ujęte w podziale na poszczególne sfery.

W stosunku do celów strategicznych opracowane zostały kierunki działań umożliwiające ich osiągnięcie. Do kierunków działań zdefiniowano oczekiwane rezultaty wraz z wskaźnikami określającymi poziom ich osiągnięcia.

Ważną składową „Strategii Rozwoju Gminy Skarszewy do 2030 roku” jest system zarządzania wdrażaniem założeń wynikających z dokumentu. Jest on dostosowany do wewnętrznych uwarunkowań gminy. W celu kontroli procesu wdrażania założeń opracowano narzędzia monitoringu, ewaluacji i aktualizacji niniejszej Strategii. Ostatnim elementem składającym się na niniejszą Strategię jest syntetyczny plan finansowy.

„Strategia Rozwoju Gminy Skarszewy do 2030 roku” jest dokumentem nadrzędnym w stosunku do pozostałych planów, strategii i programów obowiązujących na terenie gminy. Inne dokumenty strategiczne na terenie gminy powinny być spójne z założeniami Strategii i z tych założeń wynikać. W ramach Strategii wyznaczono więc zestaw rekomendacji oraz wytycznych do niniejszych dokumentów.

Strategia została opracowana na podstawie ustawy z dnia 8 marca 1990 r. o samorządzie gminnym (t.j. Dz.U. 2023 poz. 40 ze zm.) oraz ustawy z dnia 6 grudnia 2006 r. o zasadach prowadzenia polityki rozwoju

(Dz. U. z 2023 r. poz. 1259 ze zm.). Zgodnie z informacjami powyżej, w Strategii uwzględniano również wytyczne i regulacje wynikające z dokumentów wyższego rzędu.

WYKAZ SKRÓTÓW

- BDOT - Baza danych obiektów topograficznych;
- CRFOP - Centralny Rejestr Form Ochrony Przyrody;
- CUS – Centrum Usług Społecznych;
- FENG - Fundusze Europejskie dla Nowoczesnej Gospodarki na lata 2021-2027;
- FEnIKS - Program Fundusze Europejskie na Infrastrukturę, Klimat, Środowisko na lata 2021-2027;
- FERF - Fundusze Europejskie na Rozwój Cyfrowy na lata 2021-2027;
- FERS - Program Fundusze Europejskie dla Rozwoju Społecznego na lata 2021-2027;
- GEC – Gminna Energetyka Ciepła sp. z o.o.;
- GOKiBP – Gminny Ośrodek Kultury i Biblioteka Publiczna;
- GOOSiP – Gminny Ośrodek Obsługi Szkół i Przedszkoli;
- GOŚiBP – Gminny Ośrodek Kultury i Biblioteka Publiczna w Skarszewach
- GOZ – Gminny Ośrodek Zdrowia;
- GPK – Gminne Przedsiębiorstwo Komunalne Sp. z o.o.;
- GPR - Gminny Program Rewitalizacji;
- GWiK – Gminne Wodociągi i Kanalizacja sp. z o.o.;
- JCWP - Jednolite Części Wód Powierzchniowych;
- JCWPd - Jednolite Części Wód Podziemnych;
- JST - Jednostka samorządu terytorialnego;
- KSRR 2030 – Krajowa Strategia Rozwoju Regionalnego 2030;
- MOF – miejskie obszary funkcjonalne;
- MPZP - Miejscowy plan zagospodarowania przestrzennego;
- MZP - Mapa zagrożenia powodziowego;
- NFOŚiGW - Narodowy Fundusz Ochrony Środowiska i Gospodarki Wodnej;
- NGO - skrót od angielskiej nazwy "non governmental organisations" oznaczający organizacje pozarządowe;
- OSI – obszary strategicznej inwestycji;
- POIiŚ - Program Operacyjny Infrastruktura i Środowisko 2014-2020;
- POIR - Program Operacyjny Inteligentny Rozwój 2014-2020;
- POPC - Program Operacyjny Polska Cyfrowa 2014-2020;

- POWER - Program Operacyjny Wiedza Edukacja Rozwój 2014-2020;
- PROW - Program Rozwoju Obszarów Wiejskich;
- PUP – Powiatowy Urząd Pracy;
- PZPWP 2030 – Plan Zagospodarowania Przestrzennego Województwa Pomorskiego 2030;
- PZRP - Plan zarządzania ryzykiem powodziowym;
- SRWP 2030 – Strategia Rozwoju Województwa Pomorskiego 2030;
- SWOT – Strengths, Weaknesses, Opportunities, Threats (mocne strony, słabe strony, szanse i zagrożenia);
- UM – Urząd Miejski w Skarszewach;
- WORP - Wstępna ocena ryzyka powodziowego;
- WPF - Wieloletnia Prognoza Finansowa.

PODSTAWY FORMALNO - PRAWNE

W pracach nad Strategią Rozwoju Gminy uczestniczył zespół powołany zarządzeniem Burmistrza Skarszew, składający się między innymi pracowników Urzędu Miejskiego, ekspertów zewnętrznych oraz osób wyróżniających się aktywnością w życiu gminy.

Niniejsze opracowanie realizowane było w dwóch etapach:

- ETAP I - Baza poznawcza i diagnoza stanu.
- ETAP II - Projekt.

Uzyskane w trakcie I etapu dane inwentaryzacyjno-analityczne i studialne, pogłębione analizą i wnioskami stanowiły podstawę do opracowania projektu, którego zadaniem było nie tylko przedstawienie wizji gminy, lecz również sformułowanie zasad jej stopniowego przekształcenia w kierunku stworzenia wydajnego i konkurencyjnego środowiska.

W ramach zwiększenia udziału mieszkańców w tworzeniu strategii przeprowadzono badanie ankietowe wśród mieszkańców gminy Skarszewy. Wynik badania uwzględniono jako materiał pomocniczy w tworzeniu diagnozy społeczno-gospodarczej.

Przy powstawaniu niniejszej strategii wzięto pod uwagę szereg dokumentów planistycznych i strategicznych, związanych bezpośrednio, bądź pośrednio z gminą Skarszewy. Wykorzystano dane m.in. z następujących dokumentów:

- Raporty o stanie gminy za lata 2019 – 2022,
- Strategia Rozwoju Powiatu Starogardzkiego na lata 2021 - 2027,
- Strategia Rozwoju Województwa Pomorskiego 2030,
- Plan Zagospodarowania Przestrzennego Województwa Pomorskiego 2030,
- Program Ochrony Środowiska dla Województwa Pomorskiego do 2030 roku,
- Strategia na Rzecz Odpowiedzialnego Rozwoju do roku 2020 (z perspektywą do 2030 r.),
- Strategia Bezpieczeństwo Energetyczne i Środowisko 2030,
- Narodowy Plan Rewitalizacji oraz projekt Narodowego Planu Rewitalizacji 2022,

- Krajowa Strategia Rozwoju Regionalnego 2030

Jedną z przesłanek sporządzenia „Strategii Rozwoju Gminy Skarszewy do 2030 roku” jest potrzeba dostosowania zadań i priorytetów rozwojowych do aktualnych dokumentów strategicznych, które funkcjonują zarówno na poziomie regionalnym, jak i na poziomie krajowym.

W 2017 roku Rada Ministrów przyjęła Strategię na rzecz odpowiedzialnego rozwoju do roku 2020 z perspektywą do 2030 roku. Jest to kluczowy dokument państwa w zakresie średnio i długoterminowej polityki rozwoju. Strategia postuluje nowe podejście do polityki rozwoju w oparciu o odpowiedzialność społeczną i równowagę terytorialną. Funkcję wdrożeniową w tym zakresie pełni natomiast Krajowa Strategia Rozwoju Regionalnego 2030 przyjęta w 2019 roku, określająca systemowe ramy prowadzenia polityki regionalnej. Jednym z głównych założeń dokumentu jest to, że realizacja w/w polityki będzie w większym stopniu oparta o cele wyznaczone na poziomie krajowym i zasoby własne przy aktywniejszym uczestnictwie rządu oraz aktywnym uczestnictwie samorządu oraz partnerów społeczno-ekonomicznych. W powyższe założenia wpisuje się również Strategia Rozwoju Województwa Pomorskiego 2030, która określa w jakim kierunku rozwijać się będzie region pomorski. Powiązanie zapisów Strategii Rozwoju Gminy Skarszewy z tymi dokumentami umożliwi korzystanie z nowych narzędzi polityki rozwoju na szczeblu krajowym i regionalnym.

Zakreślony dla Strategii Rozwoju Gminy Skarszewy horyzont czasowy jest tożsamy z wyżej wymienionymi dokumentami, analogicznie do Strategii Rozwoju Województwa Pomorskiego został ustalony na 2030 rok.

Nowa perspektywa finansowa stanowi realne wyzwanie dla każdego samorządu. To od realizacji dobrze zaplanowanych działań zależy czy uda się stworzyć fundament w oparciu o nowe założenie polityki spójności jakim jest rozwój endogeniczny mniej zależny od funduszy zewnętrznych.

WNIOSKI Z PRZEPROWADZONEJ DIAGNOZY SYTUACJI SPOŁECZNEJ, GOSPODARCZEJ I PRZESTRZENNEJ Z UWZGLĘDNIENIEM OBSZARÓW FUNKCJONALNYCH, W TYM MIEJSKICH OBSZARÓW FUNKCJONALNYCH

Diagnoza stanu istniejącego gminy Skarszewy objęła trzy sfery: społeczną, gospodarczą oraz przestrzenną. W ramach analizy poszczególnych sfer uwzględniano zagadnienia odpowiadające nadrzędnej gałęzi, co pozwoliło przygotować szczegółowe dane dotyczące omawianego obszaru.

W pierwszej ze sfer, społecznej, skupiono się na:

- demografii obejmującej liczbę mieszkańców, saldo ruchu naturalnego wraz z saldem migracji oraz strukturę wieku ludności,
- edukacji obejmującej opiekę nad najmłodszymi mieszkańcami (do lat 3), wychowanie przedszkolne, szkolnictwo na etapie szkół podstawowych i ponadpodstawowych,
- czasie wolnym obejmującym ofertę sportową oraz kulturalną w gminie,
- aktywności społecznej,
- bezpieczeństwie publicznym obejmującym działania jednostek Straży Pożarnej oraz Policji,
- pomocy społecznej z uwzględnieniem istniejących problemów i nałogów wśród mieszkańców,
- opiece zdrowotnej.

Druga sfera, gospodarcza, uwzględniła następujące zagadnienia:

- przedsiębiorczość oraz lokalny rynek,
- funkcjonujące sektory gospodarki oraz sekcje PKD,

- istniejący rynek pracy,
- sektor rolniczy.

Ostatnia sfera, która skupiła się na warunkach przestrzennych, uwzględniała szczegóły dotyczące zagadnień takich jak:

- ogólna charakterystyka geograficzno-środowiskowa gminy,
- stan i jakość powietrza atmosferycznego,
- zasoby mieszkaniowe oraz infrastruktura komunalna z wyróżnieniem sieci techniczno-sanitarnych i informatycznych, a także systemu gospodarowania odpadami komunalnymi,
- walory turystyczne obszaru,
- infrastruktura transportowa na terenie gminy.

Dodatkowo w ramach Diagnozy przeanalizowano również stan finansów jednostki samorządu terytorialnego (gminy), a także nakładów poczynionych w związku z realizacją wielu inwestycji.

Dane przedstawione w Diagnozie pochodziły m.in. z następujących źródeł:

- Bank Danych Lokalnych Głównego Urzędu Statystycznego (BDL GUS),
- Urząd Miejski w Skarszewach,
- Raporty o stanie gminy Skarszewy,
- Gminnego Ośrodka Obsługi Szkół i Przedszkoli w Skarszewach,
- Okręgowej Komisji Edukacyjnej w Gdańsku,
- Posterunek Policji w Skarszewach,
- Gminny Ośrodek Pomocy Społecznej w Skarszewach,
- Powiatowy Urząd Pracy w Starogardzie Gdańskim,
- Centralny Rejestr Form Ochrony Przyrody,
- Roczna ocena jakości powietrza w województwie pomorskim (Raport wojewódzki),
- Gminne Wodociągi i Kanalizacja Sp. z o.o. w Skarszewach,
- Gminne Przedsiębiorstwo Komunalne Sp. z o.o. w Skarszewach,
- Gminny Ośrodek Zdrowia w Skarszewach.

Sfera społeczna:

1. W roku 2019 odnotowano największą liczbę mieszkańców gminy, biorąc pod uwagę okres pomiędzy 2017, a 2022 rokiem. Gęstość zaludnienia wyniosła w 2022 roku 85,5 os/km², co plasuje gminę znacząco niżej niż średnia wartość krajowa oraz wojewódzka. Analiza sytuacji demograficznej w gminie na przestrzeni ostatnich lat wskazuje na ujemne salda migracji ogólnych oraz wewnętrznych, co świadczy o odpływie ludności do większych ośrodków miejskich oraz za granicę. Wpływ na to mają prawdopodobnie czynniki, które w badaniu ankietowym zostały wskazane przez mieszkańców jako problematyczne: łatwość znalezienia zatrudnienia, możliwości rozwoju kompetencji zawodowych oraz jakość komunikacji publicznej. Jednakże w ostatnim roku poddanym analizie (2022) stwierdzono dodatnie saldo migracji ogólnych oraz wewnętrznych, co wynika najpewniej z poprawiających się warunków życia w gminie, zauważalnych przez mieszkańców, którzy porzucają pomysł ewentualnej migracji. Dodatkowo zauważalny jest również trend dodatniego salda ruchu naturalnego

(z pominięciem ujemnej wartości wywołanej pandemią COVID) oraz stabilnej liczby zawieranych małżeństw i urodzeń żywych. Świadczy to o dobrze funkcjonującym dopasowaniu polityki lokalnej do realnych potrzeb młodych mieszkańców gminy.

2. Opieka nad najmłodszymi mieszkańcami gminy (do lat 3) jest na przeciętnym poziomie, co ukazuje odsetek dzieci objętych opieką żłobkową na tle innych JST. Liczba funkcjonujących przedszkoli zapewnia opiekę 559 dzieciom, natomiast ilość uczniów korzystających z edukacji w szkołach podstawowych z roku na rok się zwiększa. W latach 2017-2022 liczba uczniów w placówkach oświatowych obejmujących klasy I-VIII wzrosła o 14,32%, na co wpływ miała reforma systemu edukacji, która objęła zamknięcie szkół gimnazjalnych oraz powrót do ośmiu klas podstawówki. Należy się spodziewać, że wraz z wchodzeniem do szkół kolejnych roczników liczba uczniów będzie maleć (prognozy demograficzne). Na terenie gminy funkcjonują zarówno szkoły podstawowe o charakterze miejskim (z dużą liczbą uczniów), jak również te wiejskie, gdzie liczba uczniów nie przekracza 209. W gminie edukację ponadpodstawową zapewniają dwie szkoły: Branżowa Szkoła I stopnia oraz Zespół Szkół Rolniczych. Współczynnik skolaryzacji dla gminy jest wyższy od średniej powiatu starogardzkiego. Badania ankietowe przeprowadzone wśród mieszkańców wykazały, iż jakość oświaty jest na dobrym poziomie, jednakże prawie 25% respondentów uważa, że sytuacja edukacyjna w gminie wymaga poprawy. Wyniki egzaminów kształtują się na poziomie przeciętnym dla województwa i powiatu.. Oświatę w gminie charakteryzuje stabilna kadra nauczycielska, więc niezadawalający poziom nauczania może wynikać z problemów wychowawczych z jakimi borykają się uczniowie po okresie pandemicznym i zdalnym nauczaniu.
3. Pomimo funkcjonującej na terenie gminy Biblioteki Publicznej dysponującej jedną z wyższych na tym terenie liczbą woluminów w księgozbiorze, wskaźnik aktywności czytelniczej jest na niskim poziomie. Wpływ na to może mieć rosnąca popularność elektronicznych nośników danych oraz spadające zainteresowanie czytelnictwem. Miejscem o wysokich walorach turystyczno-rekreacyjnych w gminie jest Ośrodek Turystyczno-Wypoczynkowy „Borówno”, który dysponuje strzeżonym kąpieliskiem, wypożyczalnią sprzętu wodnego, parkingami, punktami gastronomicznymi oraz miejscami noclegowymi. Łącznie na omawianym terenie funkcjonuje 12 obiektów sportowo-rekreacyjnych, a wśród najmłodszych inwestycji można wymienić Skarszewskie Centrum Sportu, oddane do użytku w roku 2018. Oferta sportowa w gminie jest na zadowalającym poziomie, co potwierdzają wyniki ankiety przeprowadzone wśród mieszkańców – ponad 80% respondentów wskazało na dobry i bardzo dobry dostęp do rekreacji i wypoczynku. Każde sołectwo w gminie zapewnia atrakcyjne miejsce rekreacji dla najmłodszych mieszkańców (plac zabaw), a w sołectwie Bączek funkcjonuje dodatkowo stacja rowerowa. Przez teren gminy przebiegają także turystyczne szlaki kajakowe ze stale rozwijaną infrastrukturą. Istniejące na terenie gminy Skarszewy liczne obiekty sportowo-rekreacyjne zachęcają do spędzenia wolnego czasu aktywnie, na świeżym powietrzu, przyczyniając się tym samym do poprawy kondycji fizycznej i psychicznej mieszkańców.
4. W roku 2011 frekwencja wyborcza w wyborach parlamentarnych na terenie gminy Skarszewy wyniosła 39,79%, natomiast w wyborach prezydenckich, które odbyły się w roku 2010 wyniosła 48,58%. Były to wyniki przeciętne w odniesieniu do innych analizowanych jednostek. Natomiast w roku 2019 w wyborach parlamentarnych wzięło udział 53,56% mieszkańców gminy, co świadczy o rosnącej aktywności społecznej i świadomości obywateli. Wybory prezydenckie, które odbyły się w roku 2020 dowiodły, że mieszkańcy zdają sobie sprawę z realnego wpływu na funkcjonujący system władzy – frekwencja wyniosła 61,86%.
5. Na terenie gminy Skarszewy w 2022 roku funkcjonowało 46 organizacji pozarządowych, z czego aż 76% na obszarze wiejskim. Wartość wskaźnika uwzględniającego liczbę fundacji, stowarzyszeń i organizacji społecznych w przeliczeniu na 1000 mieszkańców, od lat utrzymuje się na zbliżonym poziomie, stanowiąc wyższą wartość niż ta obliczona dla powiatu starogardzkiego.

6. Bezpieczeństwo publiczne w gminie jest zapewniane dzięki funkcjonującym 7 jednostkom Ochotniczych Straży Pożarnych oraz Posterunkowi Policji. Z danych systemu policyjnego wynika, że liczba przestępstw popełnionych w roku 2022 na terenie Miasta Skarszewy była 2,88 razy większa niż na terenie wiejskim gminy. Wśród najbezpieczniejszych sołectw (z brakiem odnotowanych przestępstw w roku 2022) znalazły się: Bączek, Jaroszewy, Junkrowy, Kamierowskie Piece, Obozin. W 2022 roku jednostki Gminy Skarszewy wzięły udział w łącznie 230 akcjach związanych z ratownictwem i gaśnictwem, co stanowiło 13% wszystkich wydarzeń w regionie. Ponad 55% ankietowanych mieszkańców gminy wskazało na dobry i bardzo dobry poziom bezpieczeństwa publicznego, co świadczy o tym, iż tylko połowa z nich odczuwa bezpieczeństwo w miejscu swojego zamieszkania.
7. Wysoka jakość usług społecznych jest zapewniona dzięki zorganizowanemu systemowi pomocy społecznej, który oferuje szeroki wachlarz usług (potwierdzeniem tego jest wynik diagnozy, jak również rezultat badania ankietowego mieszkańców). Mimo tego w roku 2022 odnotowano znaczący wzrost liczby osób korzystających ze świadczeń pomocy społecznej, na co wpływ prawdopodobnie miała pandemia COVID, która doprowadziła do zamknięcia wielu przedsiębiorstw, a tym samym zubożenia społeczeństwa w wieku produkcyjnym. Sołectwo Bolesławowo może pochwalić się niechlubnym rekordem w zakresie liczby (4 szt.) wystawionych niebieskich kart w roku 2022. Na rosnącą potrzebę wsparcia społecznego wskazują dane mówiące o zwiększającej się liczbie osób, które borykają się z różnymi rodzajami problemów. Wśród dominujących powodów starania się o wsparcie znalazły się: indywidualne zdarzenia losowe, długotrwała lub ciężka choroba oraz niepełnosprawność. Gmina reaguje na istniejące problemy, uchwalając corocznie Gminny Program Profilaktyki i Rozwiązywania Problemów Alkoholowych oraz Przeciwdziałania Narkomanii.
8. Opieka zdrowotna w gminie zapewniana jest dzięki funkcjonującym dwóm placówkom Gminnego Ośrodka Zdrowia, które zatrudniają łącznie 26 pracowników. Mieszkańcy mogą skorzystać z porad lekarzy w ramach świadczeń NFZ, ale również z wizyt prywatnych w poradniach specjalistycznych. Niska wartość liczby mieszkańców przypadających na 1 aptekę ogólnodostępną świadczy o dobrym poziomie zaopiekowania medycznego w gminie. Mimo tego przeprowadzone badania ankietowe wykazały, iż niewiele ponad 44% mieszkańców jest zadowolonych z dostępu do opieki medycznej. Może to wynikać z tego, że wartość wskaźnika opisującego liczbę przychodni przypadających na 10 tys. mieszkańców jest na dość niskim poziomie, w porównaniu do innych jednostek terytorialnych. Takie statystyki zwykle prowadzą do długiego czasu oczekiwania na wizytę u lekarza POZ oraz opóźnień w przyjmowaniu pacjentów, co ostatecznie skutkuje frustracją i niezadowoleniem mieszkańców borykających się z problemami zdrowotnymi.

Sfera gospodarcza:

1. W sferze gospodarczej zauważyć można rosnącą z roku na rok liczbę podmiotów gospodarczych wpisanych do rejestru REGON w przeliczeniu na 1000 mieszkańców. Na przestrzeni 6 lat (2017-2022) zaobserwowano znaczący wzrost mikroprzedsiębiorstw oraz spadek liczby podmiotów zatrudniających od 10 do 49 osób. Oba przytoczone wskaźniki świadczą o zainteresowaniu możliwością prowadzenia własnej działalności z jednoczesnym wspieraniem lokalnej gospodarki. Na terenie gminy dominują podmioty działające w sektorze budownictwa (około 41% wszystkich przedsiębiorstw), co wyróżnia omawiany obszar na tle innych jednostek w regionie. Świadczy to o dobrze wyspecjalizowanej kadrze budowlanej oraz wysokiej jakości świadczonych usług w branży. O stabilizacji lokalnej przedsiębiorczości świadczy zwiększająca się liczba nowo powstałych firm, pomimo trudnej sytuacji gospodarczej oraz rosnących kosztów utrzymania przedsiębiorstw (pokłosie pandemii COVID, wojny w Ukrainie oraz wysokiego poziomu inflacji). Rokrocznie odnotowywany jest również wzrost dochodów gminy, pochodzących z podatków od osób prawnych, fizycznych i innych jednostek, który w 2022 roku wyniósł 26 416 822,23 zł.

2. W 2022 roku wpływy do budżetu gminy z tytułu podatku dochodowego od osób prawnych (CIT) w przeliczeniu na 1 mieszkańca wyniosły jedynie 19,01 zł na 1 mieszkańca, co jest wartością bardzo niską w odniesieniu do wartości tej w powiecie starogardzkim (66,96 zł na 1 mieszkańca).
3. Trendem spadkowym charakteryzuje się również liczba osób bezrobotnych w gminie, z pominięciem lat pandemicznych. Największą grupę bezrobotnych mieszkańców tworzą osoby z wykształceniem zasadniczym zawodowym, co świadczy o braku odpowiednich dla nich miejsc pracy lub niechęci do podjęcia zajęcia zarobkowego. Wskaźnik bezrobocia opisujący liczbę zarejestrowanych osób bezrobotnych w odniesieniu do liczby osób w wieku produkcyjnym w roku 2022 był poniżej średniej w powiecie starogardzkim. Długotrwale bezrobotni stanowią ponad 41% wszystkich osób bez pracy, co może wskazywać na brak umiejętności i doświadczenia, a także trudności w dostosowaniu się do obecnego rynku pracy i wymogów pracodawców. Sołectwa, w których w roku 2022 zarejestrowano najwięcej mieszkańców długotrwale bezrobotnych to: Bolesławowo, Demlin oraz Pogódki.
4. Obszary rolnicze na terenie gminy stanowią przeszło 88% całkowitej powierzchni, a z tego 78% obejmują grunty orne. Taka struktura wpływa na liczbę gospodarstw rolnych, których na omawianym terenie w roku 2022 zidentyfikowano 1 168, z czego ponad 97% stanowiły te będące w posiadaniu osób fizycznych. W gminie dominują gospodarstwa zajmujące powierzchnię od 1,01 do 5 ha (prawie 54%), natomiast w mniejszości są te o powierzchni powyżej 50 ha (1,97%). W powierzchni zasiewów rolnych przeważają: pszenżyto ozime i mieszanka zbożowa, natomiast najmniejsze uprawy obejmują rzepak ozimy oraz kukurydzę.

Sfera przestrzenna:

1. Na terenie gminy Skarszewy występują formy ochrony przyrody, takie jak: obszar Natura 2000 Dolina Wierzycy PLH220094, obszar Natura 2000 Szczodrowo PLH220101, obszar Natura 2000 Zielenina PLH220065, Obszar Chronionego Krajobrazu Doliny Wierzycy, Obszar Chronionego Krajobrazu Doliny Wietcisy, rezerwat przyrody Brzęczek, użytek ekologiczny Borówianka, użytek ekologiczny Jezioro Trzciniac oraz 17 pomników przyrody.
2. Gmina Skarszewy należy do strefy pomorskiej jakości powietrza (PL2202). W roku 2022 dla tej strefy przekroczony został poziom docelowy dla zanieczyszczenia powietrza benzo(a)pirenem w pyłe zawieszonym PM₁₀, w odniesieniu do ochrony zdrowia ludzi. Wyniki pomiaru ozonu w strefie wykazały przekroczenie kryterium, określonego dla ozonu pod kątem ochrony zdrowia ludzi, jakim jest poziom celu długoterminowego. Poziom celu długoterminowego uznaje się za przekroczony, gdy w roku kalendarzowym wystąpi przekroczenie poziomu 120 µg/m³ przez maksymalne dobowe stężenia 8-godzinne kroczące. Strefę pomorską w ocenie pod kątem tego kryterium, zakwalifikowano do klasy D2.
3. Sołectwa gminy Skarszewy nie posiadają dostępu do sieci ciepłowniczej, natomiast miejska część (tereny osiedli mieszkaniowych zabudowane wielorodzinnie) są częściowo podłączone do zbiorczej sieci ciepłowniczej. Spośród wszystkich obszarów wiejskich w gminie, jedynie dwa są częściowo zgazyfikowane (Godziszewo, Wolny Dwór).
4. Zwiększające się z roku na rok wskaźniki warunków zamieszkania świadczą o rozwijającym się rynku mieszkaniowym Gminy oraz poprawiającej się dostępności przestrzeni mieszkaniowej dla mieszkańców. Na przestrzeni ostatnich 10 lat (2013-2022) wskaźnik określający liczbę mieszkań w przeliczeniu na 1000 mieszkańców zwiększył się o przeszło 17%, a średnia powierzchnia użytkowa mieszkań wzrosła o 4,56%. Wskaźnik liczby oddanych mieszkań do użytku w odniesieniu do 1000 mieszkańców wyniósł w 2022 roku 5,3, co jest wartością niższą niż ta dla całego województwa oraz powiatu starogardzkiego.
5. W roku 2022 na terenie gminy funkcjonowało 42,3 km sieci kanalizacyjnej, co oznacza wzrost o 9,5 km w porównaniu do roku 2017. Rokrocznie zwiększa się również liczba przyłączy kanalizacyjnych, w roku

2022 było to 1 096 szt. Zauważalnie maleje natomiast liczba awarii na sieci (o 58 w ciągu 5 lat), co świadczy o wysokiej jakości istniejącej i nowo budowanej sieci. W roku 2017 długość sieci wodociągowej wynosiła 155,1 km, natomiast w roku 2022 było to już 170,9 km, co oznacza rozbudowę o 15,8 km nowych odcinków. Automatycznie wzrosła również liczba przyłączy wodociągowych, by w roku 2022 stanowić liczbę o 453 większą niż miało to miejsce w 2017 roku. Średnie zużycie wody w gospodarstwach domowych w przeliczeniu na 1 mieszkańca (na przestrzeni lat 2017-2022) wynosiło ok. 30 m³. Wszystkie obszary i sołectwa w gminie mają dostęp do sieci wodociągowej, natomiast aż 11 z 19 sołectw nie jest podłączonych do sieci kanalizacyjnej.

6. Skarszewy, pod względem penetracji zasięgami Internetu stacjonarnego o przepustowości co najmniej 30 Mb/s, znajdują się w przedziale 5,1% - 20,0% ogólnej penetracji. W mieście jednak penetracja wzrasta i wynosi 40,1% - 60,0%. Porównując to do innych gmin, można zauważyć, że Skarszewy mają relatywnie niską dostępność szybkiego Internetu w porównaniu do większości innych gmin, które mają penetrację między 40,1% a 60,0%. W przypadku penetracji zasięgami Internetu stacjonarnego o przepustowości co najmniej 100 Mb/s, Skarszewy również mają niską penetrację, wynoszącą do 5,0% ogólnej penetracji. Jednak w mieście, penetracja wzrasta i wynosi 20,1% - 40,0%. Porównując to do innych gmin, Skarszewy wypadają słabo pod względem dostępności szybkiego Internetu. W porównaniu do innych gmin, które mają penetrację między 5,1% a 20,0%, Skarszewy są jedną z gmin z niższą penetracją.
7. Gmina Skarszewy znajduje się w Regionie Południowym Województwa Pomorskiego, dla którego Regionalną Instalacją Przetwarzania Odpadów Komunalnych (RIPOK) jest Zakład Utylizacji Odpadów Komunalnych (ZUOK) „Stary Las” Sp. z o.o. Na omawianym terenie w roku 2022 ponad 95% odpadów pochodziło z gospodarstw domowych. W porównaniu do roku 2017 masa odpadów zebranych z terenu gminy wzrosła o 1 049,93 tony. Wskaźnik uwzględniający masę odpadów zebranych w gminie w przeliczeniu na 1 mieszkańca w roku 2022 był o 77,54 wyższy niż w roku 2017. Na omawianym terenie funkcjonuje Punkt Selektywnej Zbiórki Odpadów Komunalnych (PSZOK), do którego mieszkańcy mogą dostarczać odpady zebrane selektywnie. W 2020 roku poziom recyklingu, przygotowania do ponownego użycia frakcji odpadów komunalnych: papieru, metali, tworzyw sztucznych i szkła wyniósł 40,8% i był o 14,2% wyższy niż ten uzyskany w roku 2017. Poziom ograniczenia masy odpadów komunalnych ulegających biodegradacji kierowanych do składowania wyniósł w 2020 roku 2,7%, a poziom recyklingu, przygotowania do ponownego użycia i odzysku innych niż niebezpieczne odpadów budowlanych i rozbiórkowych stanowił 90,4%. W roku 2022 osiągnięto natomiast następujące poziomy:
 - 23,7% (recykling i przygotowanie do ponownego użycia odpadów komunalnych), było to o 13,76% więcej niż w roku 2021,
 - 7,6% (składowanie odpadów komunalnych), wzrost o 7,6% w stosunku do roku 2021,
 - 0,0% (ograniczenie masy odpadów komunalnych ulegających biodegradacji do składowania), wartość niezmienna w porównaniu do roku 2021.
8. Wysoki potencjał turystyczny gminy opiera się o walory krajobrazowe, pojezierny charakter i bogatą sieć szlaków turystycznych, dając podstawy do rozwoju turystyki rowerowej, kajakowej oraz konnej. Szlakami rowerowymi na terenie gminy oraz na innych obszarach zarządza Lokalna Organizacja Turystyczna Kociewie, która dokonała podziału obszaru na 3 sfery: historii i kultury, aktywności rowerowo-kajakowej oraz przyrody i relaksu. Druga ze stref została przypisana do gminy Skarszewy.
9. Przez obszar gminy Skarszewy przebiega 19,535 km dróg wojewódzkich (nr 222 oraz 224), 72,385 km dróg powiatowych oraz 101,249 km dróg gminnych. Na omawianym terenie funkcjonuje również rozbudowana sieć połączeń autobusowych, która uwzględnia 50 czynnych przystanków. Za przewozy na terenie gminy i komunikację z pozostałymi gminami oraz większymi ośrodkami miejskimi odpowiada Przedsiębiorstwo Komunikacji Samochodowej w Starogardzie Gdańskim S.A. (PKS Starogard Gdański).

Dzięki istniejącemu w Starogardzie Gdańskim węzłowi transportowemu, możliwa jest dalsza podróż koleją czy innymi liniami autobusowymi. Gmina Skarszewy jest zaangażowana w proces przygotowania Planu Zrównoważonej Mobilności, który obejmuje Obszar Metropolitalny Gdańsk-Gdynia-Sopot. Plan ten dąży do stworzenia w pełni skomunikowanego, dostępnego dla każdego obywatela obszaru z jednoczesnym poszanowaniem środowiska naturalnego oraz istniejących walorów przyrodniczo-krajobrazowych.

Finanse samorządowe:

1. W latach 2017-2022 zarówno dochody, jak i wydatki budżetowe w gminie miały tendencję rosnącą. W porównaniu do roku 2017 suma dochodów wzrosła o 25 520 768,60 zł, natomiast wydatków o 23 421 647,93 zł. Wysokość dochodów budżetowych w przeliczeniu na 1 mieszkańca w gminie Skarszewy w 2022 roku wyniosła 6 781,91 zł, co było wartością porównywalną w stosunku do innych gmin, natomiast nieco niższą niż ta dla całego powiatu starogardzkiego. Wysokość wydatków budżetowych w przeliczeniu na 1 mieszkańca w gminie Skarszewy w 2022 roku wyniosła 6 819,00 zł, czyli o 715,34 zł więcej niż w roku poprzednim. Wartość ta jest porównywalna ze średnimi wydatkami powiatu starogardzkiego (6 961,61 zł), jednak o 1 073,91 zł niższa niż w całym województwie pomorskim. Rok 2022 został zamknięty 0,5% deficytem i był to pierwszy rok bez nadwyżki budżetowej od 2017 roku.
2. Wpływy do budżetu gminy Skarszewy z podatku PIT w roku 2022 były o 60% większe niż w roku 2017. Natomiast analizując wpływy z podatku CIT można zauważyć niejednoznaczną skalę zmian. Największy przyrost nastąpił w roku 2021, gdzie wyniósł 34,62 PLN na jednego mieszkańca. W porównaniu do roku poprzedzającego, wzrost wyniósł 109,06% (2021 r./2020 r.), a w stosunku do roku 2017 wzrost wyniósł 117,33% (2021 r. / 2017 r.). W gminie Skarszewy udział dochodów własnych wyniósł 37,96% i był bardzo zbliżony do udziału dotacji 37,14%, natomiast subwencja ogólna stanowiła 24,90% ogólnych dochodów.
3. Analiza aktywności inwestycyjnej tj. wydatków majątkowych w przeliczeniu na 1 mieszkańca jest na dość niskim poziomie na przestrzeni ostatnich lat. W roku 2022 wartość ta w gminie była dwukrotnie mniejsza niż dla całego województwa i prawie dwukrotnie niższa niż dla całego powiatu starogardzkiego.
4. Udział wydatków inwestycyjnych w wydatkach ogółem w roku 2022 wyniósł 9,19%, co było wartością niższą o 1,43% w porównaniu do roku 2017. W 2022 roku w gminie Skarszewy odnotowano wartość wskaźnika samofinansowania (WB7) na poziomie 94,33. Wskazuje on możliwość finansowania wydatków gminy z własnych środków. Warto zauważyć, że wskaźnik ten był wyższy niż średnia dla całego województwa pomorskiego (87,50), ale niższy niż w przypadku powiatu starogardzkiego (98,22). W okresie od 2017 do 2021 roku zaobserwowano tendencję wzrostową wskaźnika, która pomimo zatrzymania się z roku 2021 na 2022, nadal utrzymuje stosunkowo wysoki poziom w porównaniu do pozostałych analizowanych gmin.
5. Wydatki na oświatę i wychowanie rosną na przestrzeni lat (w 2022 roku osiągnęły niemal 32 mln zł) i pokrywane są częściowo z subwencji oświatowej z budżetu państwa. Należy jednak podkreślić, że jej wzrost nie pokrył rosnących wydatków na edukację ze strony gminy. To powoduje zwiększające się obciążenie gminy wydatkami edukacyjnymi. W ostatnich pięciu latach pokrycie wydatków gminy subwencją zmniejszyło się z poziomu niemal 64% do około 54%
6. W latach 2017-2022 na terenie gminy zrealizowano 51 inwestycji i projektów, które były finansowane ze środków Unii Europejskich. Łączna wartość zadań inwestycyjnych wyniosła 106 085 284,15 zł, a liczba środków pozyskanych z funduszy zewnętrznych stanowiła 59% całkowitej wartości inwestycji.

Przygotowane wnioski z przeprowadzonej diagnozy zostały sporządzone w oparciu o dane statystyczne, powszechnie dostępne. Jednakże do wytypowania zauważalnych mocnych stron oraz tych wymagających dalszych prac (słabych stron), a także istniejących szans i zagrożeń niezbędne było również zasięgnięcie opinii mieszkańców czyli osób, które w gminie żyją, mieszkają, zakładają rodziny i pracują, a więc są najbardziej zainteresowanymi jednostkami. W tym celu na przełomie sierpnia i września 2023 roku, zrealizowane zostało badanie ankietowe wśród dorosłych mieszkańców oraz młodzieży szkolnej. Respondenci odpowiadali na pytania anonimowo, a łączna ich liczba wyniosła 125 osób, co nie sprzyja reprezentatywności badania. W grupie badanej przeważały osoby w wieku 25-34 i 35-49 lat. Poniżej najważniejsze wnioski z przeprowadzonego badania:

1. Liczba osób, które wskazały na wysoki lub niski poziom zadowolenia z życia na terenie gminy była na zbliżonym poziomie, ale prawie co trzeci mieszkaniec określił ten czynnik na poziomie przeciętnym, dlatego taki ostateczny wniosek z badania został sformułowany.
2. Wysoko ocenione zostały natomiast działania w zakresie rozwoju gminy na przestrzeni ostatnich lat (ponad 2/3 ankietowanych), co świadczy o zadowoleniu i akceptacji prowadzonych prac inwestycyjno-rozwojowych.
3. Oceniając łatwość znalezienia pracy większość respondentów wskazała na duże i bardzo duże trudności w kwestii dostępności miejsc do podjęcia pracy zarobkowej.
4. Ponad 80% ankietowanych oceniło dostęp do rekreacji i wypoczynku na wysokim i bardzo wysokim poziomie.
5. Ankietowani są zadowoleni z poziomu pomocy społecznej, który funkcjonuje na terenie gminy, lecz znalazły się również głosy przemawiające za słabą jakością pracy lokalnych instytucji opieki społecznej.
6. Lokalny rynek usług i sklepów znajduje się na bardzo wysokim poziomie, o czym świadczą wyniki ankiety – ponad 90% mieszkańców pozytywnie oceniło ten parametr.
7. Badani czują się bezpiecznie na terenie gminy, na co wskazało ponad 55% respondentów.
8. Ponad 64% ankietowanych oceniło jakość oświaty na dobrym poziomie, jednak należy również zwrócić uwagę na pozostałych respondentów, którzy uważają, że sytuacja w szkolnictwie na terenie gminy wymaga interwencji (24,6%).
9. Mieszkańcy, którzy wzięli udział w badaniu, dobrze ocenili dostępność do kultury (ponad 59%), jednakże należy pamiętać, że mogą oni korzystać z takich obiektów w innych, większych ośrodkach miejskich, co mogło mieć wpływ na zakłamanie wyników ankiety.
10. Ocena możliwości rozwoju kompetencji zawodowych wskazała na złą sytuację w perspektywie mieszkańców (ponad 63% odpowiedzi „źle” i „bardzo źle”). Wyniki te pokrywają się z odpowiedziami na pytanie dotyczące łatwości znalezienia zatrudnienia w gminie, co oznacza, że problem z rynkiem pracy wymaga interwencji.
11. Ankietowani wskazali, że jakość komunikacji publicznej jest na słabym poziomie (ponad 66%). Analiza potrzeb mieszkańców powinna dać odpowiedź na pytania dotyczące szczegółowych problemów z transportem.
12. Głosy mieszkańców w zakresie dostępności oferty usług medycznych na terenie gminy były podzielone – 44,6% głosów pozytywnych oraz 47,9% głosów negatywnych. W takiej sytuacji konieczne są dalsze obserwacje tego zagadnienia.
13. Mieszkańcy pozytywnie ocenili jakość oferty kierowanej dla osób starszych, więc można stwierdzić, że jest ona na dobrym poziomie. Pokrywa się to z ogólnie wysoką oceną usług społecznych na terenie gminy Skarszewy.

14. Wśród zjawisk negatywnych, które są najbardziej uciążliwe, mieszkańcy wskazali: wandalizm mienia publicznego (25,6%), starzenie się społeczeństwa (17,6%), alkoholizm (17,6%) oraz bezrobocie (7,2%).

ANALIZA SWOT

Analiza SWOT pozwala na zidentyfikowanie i sformułowanie podstawowych założeń strategicznych danej jednostki terytorialnej. Stanowi ona podsumowanie przeprowadzonej uprzednio diagnozy społecznej, gospodarczej i przestrzennej gminy Skarszewy. Dzięki jej wykorzystaniu możliwe jest uporządkowanie wszystkich informacji zebranych podczas opracowywania diagnozy.

Mocne strony:

1. Korzystna struktura wiekowa ludności - znaczący udział osób w wieku przedprodukcyjnym i produkcyjnym w ogóle ludności, umiarkowana dynamika przyrostu liczby osób starszych w stosunku do osób w wieku produkcyjnym.
2. Wysoka jakość usług społecznych – dobrze zorganizowany system pomocy społecznej i szeroka oferta usług. Wynika to zarówno z wyników diagnozy, jak i rezultatu badania mieszkańców.
3. Zauważalna aktywność lokalnych organizacji pozarządowych i społecznych, skupionych głównie na popularyzacji sportu, dziedzictwa kulturowego oraz wsparciu określonych grup społecznych (np. osób starszych i z niepełnosprawnościami) – wzmocnienie potencjału gminy poprzez stworzenie możliwości współpracy międzysektorowej, rozszerzenie oferty spędzania wolnego czasu dla jego mieszkańców; wysoki stopień świadomości obywatelskiej mieszkańców potwierdza frekwencja wyborcza na przestrzeni ostatnich lat.
4. Dostępność edukacji – dostępność infrastruktury przedszkolnej i szkolnej, stabilna kadra nauczycielska, wysoki współczynnik skolaryzacji;
5. Duża liczba jednostek OSP i ich aktywność – wyższy poziom bezpieczeństwa, łatwość i szybkość reagowania w sytuacjach kryzysowych, związana m.in. z krótkim czasem dotarcia do miejsca zagrożenia.
6. Korzystne położenie gminy - usytuowanie na styku dróg wojewódzkich, położenie w pobliżu ośrodków funkcjonalnych (Starogard Gdański, Kościerzyna, Tczew).
7. Potencjał turystyczny - walory krajobrazowe, charakter pojezierny, potencjał dla turystyki rowerowej, kajakowej, konnej, rozwinięta sieć szlaków turystycznych.
8. Przedsiębiorczy mieszkańcy – wysoki udział mikro i małych firm w lokalnej gospodarce, wysoko rozwinięte usługi, w szczególności branża budowlana.
9. Niższy w porównaniu do podobnych gmin poziom bezrobocia.
10. Warunki zamieszkania – poprawiająca się oferta mieszkań.
11. Infrastruktura techniczna – rosnący poziom skanalizowania i wysoki poziom zwodociągowania gminy.

Słabe strony:

1. Odptyw ludności – niekorzystne wartości współczynników migracji wewnętrznej (do innych ośrodków) i zewnętrznej (zagranicę) – wpływa to na kształtowanie polityki społecznej, edukacyjnej i inwestycyjnej gminy (np. zagrożenie spadającą liczbą dzieci w wieku szkolnym i przedszkolnym).

2. Niekorzystne prognozy demograficzne – oczekiwane zmniejszanie się liczby mieszkańców gminy (konieczność dostosowania planowania do nowej liczby mieszkańców), zwiększający się udział osób starszych (konieczne ukierunkowanie na inne potrzeby mieszkańców).
3. Poziom nauczania na przeciętnym poziomie w skali regionu - średnia wyników gminy poniżej średniej wojewódzkiej.
4. Ograniczone możliwości rozwoju kompetencji zawodowych - trudność w znalezieniu pracy, niewielka liczba dużych przedsiębiorstw, zatrudniających wielu pracowników.
5. Niska w porównaniu do potencjału dostępność infrastruktury noclegowej, turystycznej i agroturystycznej.
6. Niedostateczna oferta inwestycyjna - brak stref przemysłowo-inwestycyjnych, czy stref ekonomicznych.
7. Niski poziom dostępu do infrastruktury ciepłowniczej i gazowej.

Szanse:

1. Wysoki poziom finansowania krajowego i zewnętrznego dla inwestycji lokalnych, zarówno na poziomie wsparcia dla samorządu, jak i dla inwestorów/lokalnych przedsiębiorców;
2. Wzrastający popyt na usługi czasu wolnego, aktywność sportową, krótkotrwały wypoczynek w pobliżu ośrodków miejskich, rosnące zainteresowanie Polaków turystyką krajową.
3. Wdrażanie idei "Slow life" i "slow city", opartych na działaniach prospołecznych i prośrodowiskowych oraz pielęgnowaniu indywidualnego charakteru gminy, w tym odnowie zabytków i dbaniu o lokalną twórczość i kuchnię, jako jednego ze środków promocji gminy,
4. Poprawiająca się świadomość w zakresie ochrony środowiska naturalnego i zachowań proekologicznych wśród młodszych pokoleń,
5. Zmiany pokoleniowe na rynku pracy, rozwój nowych form zatrudnienia,
6. Wzrost wpływów z podatku PIT i CIT wskutek dynamicznego wzrostu gospodarczego w skali kraju.
7. Dalszy wzrost liczby pracodawców dopuszczających pracę zdalną/hybrydową (modeli sprzyjających osiedlaniu się poza aglomeracjami miejskimi).

Zagrożenia:

1. Zmniejszające się wpływy z podatków do budżetu samorządu wskutek polityki rządu.
2. Niestabilna sytuacja polityczna, gospodarcza, międzynarodowa, wpływająca na klimat inwestycyjny i turystyczny.
3. Wysoki poziom oferty inwestycyjnej gmin sąsiednich.
4. Zmiany w polityce podatkowej państwa podnoszące koszty działalności gospodarczej.
5. Brak solidarnościowej polityki UE i krajowej w ramach wprowadzania pakietów klimatycznych na obszarze wspólnotowym.
6. Potencjalny kryzys klimatyczny. Wysokie ryzyko wystąpienia ekstremalnych zjawisk naturalnych oraz innych sytuacji kryzysowych.
7. Ryzyko załamania w branży turystycznej wskutek niestabilnej sytuacji gospodarczej, inflacji, zubożenia społeczeństwa czy kolejnej pandemii.
8. Rosnące obciążenie dla budżetu gminy z tytułu utrzymania infrastruktury edukacyjnej, kulturalnej oraz sportowej, m.in. z tytułu wzrostu kosztów mediów.

Rekomendacje:

1. Modernizacja i rozwój sieci infrastruktury liniowej drogowej.
2. Rozwój sieci infrastruktury liniowej rowerowej.
3. Poprawa warunków opieki zdrowotnej.
4. Rozwój usług gastronomicznych (w tym miejsc do wieczornego wypoczynku).
5. Działalność inwestycyjna w placówki oświatowe.
6. Renowacje obiektów zabytkowych i budynków mieszkalnych.
7. Utworzenie miejsc spędzania czasu wolnego dla młodzieży.
8. Powstanie nowych miejsc pracy.
9. Poprawa dostępności i jakości komunikacji miejskiej.
10. Poprawa jakości kształcenia najmłodszych mieszkańców.
11. Aktywizacja zawodowa długotrwale bezrobotnych.
12. Poprawa dostępności do sieci internetowej.
13. Zwiększenie liczby miejsc pracy w istniejących zakładach.
14. Poprawa bezpieczeństwa niechronionych uczestników ruchu.
15. Rozbudowa i modernizacja oświetlenia drogowego.
16. Działania zmierzające do zminimalizowania liczby bezdomnych.
17. Rozwój infrastruktury turystycznej.
18. Stworzenie możliwości podniesienia kompetencji zawodowych: kursy, szkolenia.
19. Utworzenie obiektów infrastruktury liniowej rowerowej wokół jeziora.
20. Zwiększenie liczby szkół ponadpodstawowych.
21. Działania zmierzające do zminimalizowania liczby osób mających problem z alkoholem czy narkotykami.
22. Rozbudowa i modernizacja sieci kanalizacyjnej.
23. Rozwój sieci gazowej w gminie.

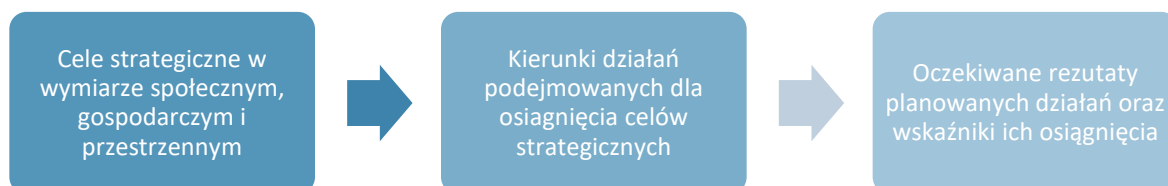
CELE STRATEGICZNE ROZWOJU W WYMIARZE SPOŁECZNYM, GOSPODARCZYM I PRZETRZENNYM, KIERUNKI DZIAŁAŃ PODEJMOWANYCH DLA OSIĄGNIĘCIA CELÓW STRATEGICZNYCH. OCZEKIWANE REZULTATY PLANOWANYCH DZIAŁAŃ ORAZ WSKAŹNIKI ICH OSIĄGNIĘCIA

Niniejszy rozdział stanowi kluczową merytoryczną część Strategii Rozwoju Gminy Skarszewy do 2030 roku. Przy tworzeniu koncepcji rozwoju gminy wykorzystano metodę dedukcji – założenia rozwojowe formułowano od ogółu do szczegółu. Na podstawie Diagnozy sytuacji społecznej, gospodarczej i przestrzennej oraz badania przeprowadzonego wśród lokalnej społeczności opracowano ogólne założenia rozwojowe w formie wizji i misji. Następnie zdefiniowano cele różnego szczebla oraz docelowe kierunki działań wraz z przypisanymi miernikami.

Opracowana Diagnoza sytuacji społecznej, gospodarczej i przestrzennej stanowi podstawę do zdefiniowania części strategicznej strategii rozwoju gminy. Zgodnie z Ustawą o samorządzie gminnym, obowiązkowymi elementami każdej strategii rozwoju są: cele strategiczne, kierunki działań oraz oczekiwane mierzalne rezultaty.

Opracowując koncepcję rozwoju gminy wykorzystano doświadczenie samorządu z lat poprzednich. Uwzględniono założenia wynikające z poprzednio obowiązującej Strategii Rozwoju Gminy Skarszewy na lata 2014 – 2022. Wyciągnięto wnioski z doświadczeń związanych z uprzednio wdrażaną koncepcją rozwoju. Założenia przeformułowano w stosunku do obecnie obowiązujących uwarunkowań oraz uzupełniono je o ekspertyzy i rekomendacje w zakresie kształtowania lokalnej polityki rozwoju.

Rysunek 1. Schemat opracowywania założeń strategicznych dokumentu



Źródło: opracowanie własne na podstawie Ustawy z dnia 8 marca 1990 r. o samorządzie gminnym (Dz. U. z 2023 poz. 40 ze zm.)

W Strategii Rozwoju Gminy Skarszewy do 2030 roku poza wyżej wymienionymi elementami ujęto również wizję rozwoju oraz misję. W celu utrzymania spójności w koncepcji rozwoju wykorzystano wizję oraz misję, które obowiązywały w ramach wcześniejszej Strategii Rozwoju Gminy Skarszewy, czyli w latach 2014 – 2022. Zmodyfikowano je tak, aby odpowiadały wnioskowi z przeprowadzonej Diagnozy sytuacji społecznej, gospodarczej i przestrzennej.

Wizja rozwoju gminy stanowi docelowy, pożądany wizerunek gminy Skarszewy w perspektywie długoterminowej, czyli w 2030 roku.

Rysunek 2. Wizja rozwoju gminy Skarszewy

Gmina Skarszewy w 2030 roku to miejsce przyjazne mieszkańcom, inwestorom i turystom. Gmina, na terenie której w poszanowaniu środowiska przyrodniczego rozwijają się inicjatywy gospodarcze i ekonomiczne. Miejsce charakteryzujące się dobrym stanem infrastruktury, dostępnością terytorialną i włączeniem społecznym.

Źródło: Opracowanie własne

Misja rozwoju gminy to kluczowy element Strategii określający ogólne kierunki rozwoju gminy Skarszewy. Wskazuje ona również główne wartości gminy, którymi będzie się ona kierowała w procesie osiągnięcia stanu docelowego.

Rysunek 3. Misja rozwoju gminy Skarszewy

Dynamiczny i spójny rozwój gminy poprzez tworzenie atrakcyjnych warunków do życia i pracy w odpowiedzi na potrzeby mieszkańców gminy, wspieranie przedsiębiorczości, kształtowanie ładu przestrzennego, ochrona i promocja walorów gminy oraz zrównoważone gospodarowanie jej zasobami.

Źródło: Opracowanie własne

Wizja oraz misja rozwoju gminy zostały rozłożone na czynniki i zgodnie z przyjętą metodyką określania koncepcji rozwoju gminy określono cele strategiczne oraz cele operacyjne.

Cele strategiczne i operacyjne sformułowano biorąc pod uwagę zastosowany w Diagnostyce podział gminy na sfery (społeczno-gospodarczą oraz przestrzenną). Każdej sferze przypisano konkretne cele rozwojowe. Z uwagi na istotność turystyki dla rozwoju gminy, wymiar gospodarczy ujmuje się przede wszystkim poprzez postrzeganie go jako przez pryzmat turystyki.

Rysunek 4. Cele strategiczne



Źródło: Opracowanie własne

Cele strategiczne to ogólne i długoterminowe cele rozwoju gminy, natomiast cele operacyjne określają sposób osiągnięcia celów strategicznych.

Tabela 1. Matryca założeń strategicznych

CELE STRATEGICZNE	
<p>Cel strategiczny w wymiarze społeczno – gospodarczym:</p> <p>Wysoka jakość życia mieszkańców przy równoległym zrównoważonym rozwoju gospodarczym gminy.</p>	<p>Cel strategiczny w wymiarze przestrzennym:</p> <p>Zapewnienie przestrzeni przyjaznej mieszkańcom, turystom i inwestorom poprzez poprawę stanu środowiska, infrastruktury i racjonalną gospodarkę zasobami.</p>
CELE OPERACYJNE	
<p>Cel operacyjny 1.1.</p> <p>Wsparcie w obszarze edukacji</p>	<p>Cel operacyjny 2.1.</p> <p>Uporządkowanie gospodarki wodno-ściekowej w gminie Skarszewy.</p>
<p>Cel operacyjny 1.2.</p> <p>Podniesienie poziomu odporności na cyberzagrożenia oraz wykorzystanie nowoczesnych technologii w systemach informatycznych.</p>	<p>Cel operacyjny 2.2.</p> <p>Rozwój infrastruktury drogowej na terenie gminy Skarszewy.</p>
<p>Cel operacyjny 1.3.</p> <p>Poprawa stanu infrastruktury sportowej i rekreacyjnej na terenie gminy Skarszewy.</p>	<p>Cel operacyjny 2.3.</p> <p>Poprawa stanu infrastruktury i racjonalna gospodarka zasobami.</p>
<p>Cel operacyjny 1.4.</p> <p>Przeciwdziałanie wykluczeniu społecznemu poprzez rozwój usług społecznych.</p>	<p>Cel operacyjny 2.4.</p> <p>Redukcja emisji gazów cieplarnianych oraz zwiększenie udziału energii pochodzącej ze źródeł odnawialnych.</p>
<p>Cel operacyjny 1.5.</p> <p>Zachowanie materialnego dziedzictwa kulturowego, realizowane poprzez konserwację i rewaloryzację zabytków na terenie gminy Skarszewy.</p>	<p>Cel operacyjny 2.5.</p> <p>Zagospodarowanie przestrzeni publicznych na terenie gminy Skarszewy.</p>

Źródło: Opracowanie własne

Tabela 2. Kierunki działań w obszarze "społeczno – gospodarczym"

CEL OPERACYJNY	KIERUNKI DZIAŁAŃ	OCZEKIWANE REZULTATY PLANOWANYCH DZIAŁAŃ	WSKAŹNIK OSIĄGNIĘCIA DZIAŁAŃ	WARTOŚCI DOCELOWE WSKAŹNIKÓW	ROK DOCELOWY
<p>Cel operacyjny 1.1.</p> <p>Wsparcie w obszarze edukacji.</p>	<p>Wsparcie edukacji ukierunkowanej na rozwój kompetencji kluczowych, w tym m.in. kreatywności, innowacyjności i przedsiębiorczości poprzez wzbogacenie oferty zajęć pozalekcyjnych.</p>	<p>Zapewnienie oferty spędzania czasu wolnego dla dzieci i młodzieży.</p> <p>Rozwój kompetencji i zainteresowań wśród dzieci i młodzieży.</p>	<p>Liczba przeprowadzonych zajęć dodatkowych dla dzieci i młodzieży.</p>	<p>1 spotkanie / tydzień</p>	<p>2030</p>
	<p>Podnoszenie efektywności kształcenia poprzez podnoszenie kompetencji kadry pedagogicznej oraz doskonalenie metod nauczania.</p>	<p>Poprawa kompetencji zawodowych kadry pedagogicznej.</p>	<p>Liczba przeprowadzonych kursów i szkoleń dla kadry pedagogicznej.</p>	<p>1 kurs / rok</p>	<p>2030</p>
	<p>Rozwój oferty w zakresie usług dotyczących podnoszenia oraz zmiany kwalifikacji zawodowych na różnych etapach życia.</p>	<p>Wzrost oraz zmiany kompetencji zawodowych rodziców i opiekunów dzieci, a także osób długotrwale bezrobotnych.</p> <p>Zmniejszenie się problemu ubóstwa, w tym aktywizacja osób trwale bezrobotnych.</p>	<p>Liczba zrealizowanych akcji skierowanych do osób czasowo wykluczonych zawodowo, które mają na celu wzrost kompetencji zawodowych i społecznych.</p>	<p>1 akcja/ kwartał</p>	<p>2030</p>
<p>Cel operacyjny 1.2.</p> <p>Podniesienie poziomu odporności na cyberzagrożenia oraz wykorzystanie nowoczesnych technologii w systemach informatycznych.</p>	<p>Informatyzacja usług publicznych, społecznych i zdrowotnych.</p>	<p>Wzrost dostępności do usług publicznych, społecznych i zdrowotnych.</p> <p>Wzrost zainteresowania mieszkańców sprawami gminnymi.</p>	<p>Liczba wdrożonych procedur zwiększających dostępność i bezpieczeństwo do usług społecznych i publicznych.</p>	<p>Zgodnie z zapotrzebowaniem</p>	<p>2030</p>

CEL OPERACYJNY	KIERUNKI DZIAŁAŃ	OCZEKIWANE REZULTATY PLANOWANYCH DZIAŁAŃ	WSKAŹNIK OSIĄGNIĘCIA DZIAŁAŃ	WARTOŚCI DOCELOWE WSKAŹNIKÓW	ROK DOCELOWY
<p>Cel operacyjny 1.3.</p> <p>Poprawa stanu infrastruktury sportowej i rekreacyjnej na terenie gminy Skarszewy.</p>	<p>Poprawa stanu i sposobu użytkowania, a także rozbudowa miejsc rekreacji.</p>	<p>Wzrost dostępności do miejsc rekreacji.</p> <p>Stworzenie warunków do integracji społeczeństwa.</p> <p>Poprawa zdrowia mieszkańców gminy.</p> <p>Wzrost konkurencyjności turystycznej.</p>	<p>Liczba zmodernizowanych lub wyremontowanych obiektów sportowo – rekreacyjnych.</p>	8	2030
<p>Cel operacyjny 1.4.</p> <p>Przeciwdziałanie wykluczeniu społecznemu poprzez rozwój usług społecznych.</p>	<p>Wspieranie oddolnych inicjatyw.</p>	<p>Rozwój społeczeństwa obywatelskiego.</p>	<p>Liczba wspartych oddolnych inicjatyw.</p>	<p>Zgodnie z zapotrzebowaniem</p>	2030
	<p>Tworzenie grup wolontariackich, w tym aktywizacja społeczności lokalnej do pomocy.</p>	<p>Rozwój społeczeństwa obywatelskiego.</p>	<p>Liczba utworzonych grup wolontariackich.</p>	2	2030
	<p>Organizacja spotkań/wydarzeń dla mieszkańców gminy zapewniających integrację społeczną.</p>	<p>Rozwój społeczeństwa obywatelskiego.</p>	<p>Liczba zorganizowanych wydarzeń w celu poprawy integracji społecznej.</p>	1 wydarzenie / kwartał	2030
	<p>Tworzenie międzypokoleniowych przestrzeni publicznych.</p>	<p>Rozwój integracji międzypokoleniowej.</p>	<p>Liczba nowych miejsc międzypokoleniowych przestrzeni publicznych.</p>	<p>Zgodnie z zapotrzebowaniem</p>	2030
	<p>Wspieranie osób zagrożonych wykluczeniem społecznym poprzez instrumenty ekonomii społecznej.</p>	<p>Eliminacja zjawiska wykluczenia społecznego.</p>	<p>Liczba utworzonych podmiotów ekonomii społecznej.</p>	<p>Zgodnie z zapotrzebowaniem</p>	2030
<p>Cel operacyjny 1.5.</p> <p>Zachowanie materialnego dziedzictwa kulturowego,</p>	<p>Tworzenie i wspieranie działalności lokalnych placówek kultury.</p>	<p>Zwiększenie zainteresowania mieszkańców ofertą kulturową.</p> <p>Usprawnienie funkcjonowania obiektów kultury.</p>	<p>Liczba wspartych obiektów kultury.</p>	4	2030

CEL OPERACYJNY	KIERUNKI DZIAŁAŃ	OCZEKIWANE REZULTATY PLANOWANYCH DZIAŁAŃ	WSKAŹNIK OSIĄGNIĘCIA DZIAŁAŃ	WARTOŚCI DOCELOWE WSKAŹNIKÓW	ROK DOCELOWY
realizowane poprzez konserwację i rewaloryzację zabytków na terenie gminy Skarszewy.		Zapobieganie niszczenia budynków cennych architektonicznie.			

Źródło: Opracowanie własne

Tabela 3. Kierunki działań w obszarze "przestrzeń"

CEL OPERACYJNY	KIERUNKI DZIAŁAŃ	OCZEKIWANE REZULTATY PLANOWANYCH DZIAŁAŃ	WSKAŹNIK OSIĄGNIĘCIA DZIAŁAŃ	WARTOŚCI DOCELOWE WSKAŹNIKÓW	ROK DOCELOWY
Cel operacyjny 2.1. Uporządkowanie gospodarki wodno-ściekowej w gminie Skarszewy.	Rozwijanie sprawnej, wydajnej i zrównoważonej gospodarki wodno-ściekowej.	Zwiększenie dostępności do infrastruktury wodno-ściekowej. Poprawa jakości życia mieszkańców.	Długość powstałej lub zmodernizowanej infrastruktury kanalizacyjnej i wodociągowej.	Zgodnie z zapotrzebowaniem	2030
Cel operacyjny 2.2. Rozwój infrastruktury drogowej na terenie gminy Skarszewy.	Rozbudowa sieci dróg gminnych i systematyczna poprawa ich stanu technicznego.	Zwiększenie przepustowości dróg. Poprawa stopnia wewnętrznego i zewnętrznego skomunikowania gminy. Wzrost dostępności komunikacyjnej mieszkańców. Zmniejszenie kosztów społecznych przemieszczania się mieszkańców.	Długość powstałej lub zmodernizowanej gminnej infrastruktury drogowej.	Zgodnie z zapotrzebowaniem	2030
Cel operacyjny 2.3. Poprawa stanu infrastruktury i racjonalna gospodarka zasobami.	Rozwój i modernizacja lokali komunalnych oraz obiektów ochrony zdrowia i ochrony przeciwpożarowej.	Poprawa warunków mieszkaniowych osób w stanie kryzysu. Podniesienie poziomu bezpieczeństwa przeciwpożarowego	Ilość zmodernizowanych obiektów.	Zgodnie z zapotrzebowaniem	2030

CEL OPERACYJNY	KIERUNKI DZIAŁAŃ	OCZEKIWANE REZULTATY PLANOWANYCH DZIAŁAŃ	WSKAŹNIK OSIĄGNIĘCIA DZIAŁAŃ	WARTOŚCI DOCELOWE WSKAŹNIKÓW	ROK DOCELOWY
		Poprawa warunków świadczenia usług zdrowotnych.			
	Dostosowanie miejsc świadczenia usług do osób starszych oraz osób z niepełnosprawnościami.	Poprawa dostępności budynków świadczenia usług dla osób z trudnościami.	Liczba dostosowanych budynków świadczenia usług do potrzeb osób ze szczególnymi potrzebami.	Zgodnie z zapotrzebowaniem	2030
	Rozwój wewnątrzgminnego transportu publicznego.	Zwiększenie przepustowości dróg. Poprawa stopnia wewnętrznego i zewnętrznego skomunikowania gminy. Wzrost dostępności komunikacyjnej mieszkańców. Zmniejszenie kosztów społecznych przemieszczania się mieszkańców.	Długość powstałej lub zmodernizowanej sieci wewnątrzgminnej infrastruktury drogowej.	Zgodnie z zapotrzebowaniem	2030
	Budowa oświetlenia ulicznego z wykorzystaniem nowoczesnych technologii.	Poprawa bezpieczeństwa na ciągach komunikacyjnych. Ograniczenie zużycia energii elektrycznej na cele oświetleniowe.	Liczba zamontowanych lub zmodernizowanych elementów oświetlenia ulicznego.	Zgodnie z zapotrzebowaniem	2030
	Zwiększenie działań usprawniających selektywną zbiórkę odpadów.	Ochrona środowiska naturalnego. Wzrost atrakcyjności turystycznej gminy. Poprawa wartości krajobrazowych terenów rozwijających się turystycznie.	Liczba wdrożonych procedur, mających na celu usprawnienie funkcjonowania gospodarki odpadami.	Zgodnie z zapotrzebowaniem	2030

CEL OPERACYJNY	KIERUNKI DZIAŁAŃ	OCZEKIWANE REZULTATY PLANOWANYCH DZIAŁAŃ	WSKAŹNIK OSIĄGNIĘCIA DZIAŁAŃ	WARTOŚCI DOCELOWE WSKAŹNIKÓW	ROK DOCELOWY
	Systematyczne uzbrajanie terenów inwestycyjnych.	Wzrost konkurencyjności gospodarczej gminy. Spadek poziomu bezrobocia wśród mieszkańców. Wzrost dochodów do budżetu gminy.	Powierzchnia terenów inwestycyjnych gminy.	100 ha	2030
Cel operacyjny 2.4. Redukcja emisji gazów cieplarnianych oraz zwiększenie udziału energii pochodzącej ze źródeł odnawialnych.	Rozwój systemu ciepłowniczego.	Zwiększenie dostępności do infrastruktury ciepłowniczej. Poprawa jakości życia mieszkańców. Zmniejszenie emisji zanieczyszczeń do powietrza.	Ilość nowo przyłączonych odbiorców ciepła.	50	2030
	Rozwój gospodarki opartej na OZE poprzez wsparcie procesu wdrażania OZE w gospodarstwach indywidualnych oraz obiektach użyteczności publicznej.	Ochrona zasobów gminy. Zwiększenie jakości życia mieszkańców. Zmniejszenie kosztów ekologicznych i ekonomicznych wytwarzania energii. Poprawa stanu jakości powietrza.	Liczba zamontowanych źródeł OZE.	Zgodnie z zapotrzebowaniem	2030
	Termomodernizacja budynków i poprawa efektywności energetycznej budynków użyteczności publicznej.	Ochrona zasobów gminy. Zwiększenie jakości życia mieszkańców. Zmniejszenie kosztów ekologicznych i ekonomicznych wytwarzania ciepła.	Liczba budynków poddanych termomodernizacji.	Zgodnie z zapotrzebowaniem	2030
Cel operacyjny 2.5. Zagospodarowa nie przestrzeni publicznych	Rewitalizacja i zagospodarowanie miejsc zaniedbanych na cele publiczne.	Wzrost potencjału turystycznego gminy. Poszerzenie oferty spędzania czasu wolnego w gminie.	Powierzchnia objęta rewitalizacją i zagospodarowaniem.	Zgodnie z zapotrzebowaniem	2030

CEL OPERACYJNY	KIERUNKI DZIAŁAŃ	OCZEKIWANE REZULTATY PLANOWANYCH DZIAŁAŃ	WSKAŹNIK OSIĄGNIĘCIA DZIAŁAŃ	WARTOŚCI DOCELOWE WSKAŹNIKÓW	ROK DOCELOWY
na terenie gminy Skarszewy.		Poprawa jakości życia mieszkańców.			
	Adaptacja do zmian klimatu i przeciwdziałanie negatywnym skutkom zmian klimatycznych (np. susze i powodzie).	Wzrost bezpieczeństwa mieszkańców. Wzmocnienie odporności gminy na zmiany klimatu.	Liczba zrealizowanych działań adaptacyjnych.	1	2030

Źródło: Opracowanie własne

MODEL STRUKTURY FUNKCJONALNO – PRZESTRZENNEJ GMINY SKARSZEWEY

GOSPODARKA WODNA A STRATEGIA ROZWOJU GMINY SKARSZEWEY DO 2030 ROKU

Zgodnie z art. 326 ustawy z dnia 20 lipca 2017 roku Prawo wodne, Strategia Rozwoju Gminy Skarszewy do 2030 roku obejmuje m.in. postanowienia dokumentów planistycznych, które zostały uwzględnione w przytoczonej ustawie, takie jak:

- Plany zarządzania ryzykiem powodziowym,
- Plany gospodarowania wodami na obszarach dorzeczy,
- Plany przeciwdziałania skutkom suszy.

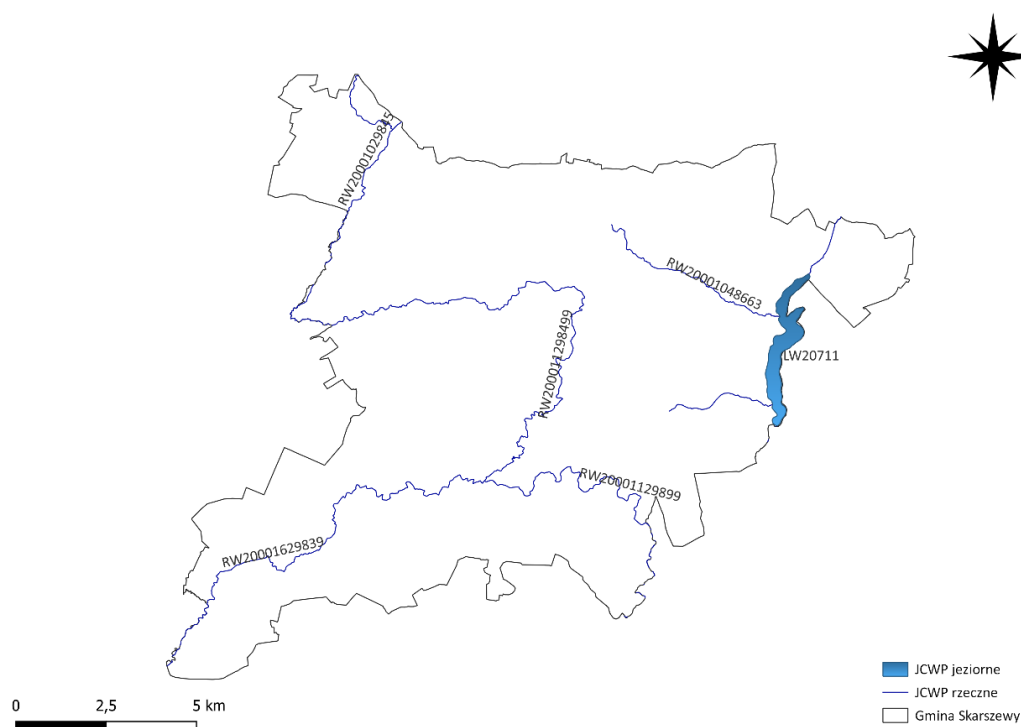
ZASOBY WODNE GMINY I PLAN GOSPODAROWANIA WODAMI NA OBSZARZE DORZECZA WISŁY

Obszar Gminy Skarszewy położony jest na obszarze dorzecza Wisły (region wodny Dolnej Wisły), będącego pod nadzorem Regionalnego Zarządu Gospodarki Wodnej w Gdańsku. Głównym ciekim przepływającym przez gminę jest Wierzyca, będąca lewym dopływem dolnej Wisły. Źródło rzeki zlokalizowane jest w Jeziorze Piotrowskim (Pojezierze Kaszubskie), natomiast uchodzi do Wisły w pobliżu miasta Gniew. Wierzyca miejscami charakteryzuje się meandrującym biegiem, co sprawia, że stanowi atrakcyjny szlak kajakowy.

Na terenie Gminy Skarszewy wyróżniono natomiast 6 Jednolitych Części Wód Powierzchniowych (w tym 5 rzecznych) oraz 2 Jednolite Części Wód Podziemnych. Zgodnie z Planem gospodarowania wodami na obszarze dorzecza Wisły przygotowano zestawienie tabelaryczne opisujące zlokalizowane na analizowanym terenie JCWP oraz JCWPd.

Hydrografię gminy tworzą również jeziora pochodzenia polodowcowego, a wśród nich można wymienić: rynnowo – przepływowe (np. jezioro Godziszewskie) oraz zastoiskowe.

Rysunek 5. JCWP rzeczne i jeziorne na terenie gminy Skarszewy



Źródło: opracowanie własne na podstawie danych PGW WP

Tabela 4. Charakterystyka JCWP i JCWPd zlokalizowanych na terenie Gminy Skarszewy

Kod i nazwa JCWP	Stan / potencjał ekologiczny, stan chemiczny, aktualny stan JCWP	Przypisane cele środowiskowe	Działania podstawowe i uzupełniające (poza obowiązkowym katalogiem działań)
RW200011298499 (Wietcisa od Rutkownicy do ujścia)	Umiarkowany stan ekologiczny, Stan chemiczny poniżej dobrego, Ogólny zły stan wód	Dobry stan ekologiczny, Stan chemiczny dla złagodzonych wskaźników – poniżej dobrego, dla pozostałych wskaźników - dobry	1. Realizacja działań wynikających z planów ochrony i planów zadań ochronnych dla obszarów chronionych. 2. Ocena wpływu budowli poprzecznych na ciągłość biologiczną i cele środowiskowe JCWP. 3. Aktualizacja programu ochrony środowiska pod kątem poprawy efektywności dotyczącej ograniczania dopływu zanieczyszczeń do JCWP. 4. Analiza możliwości przebudowy budowli piętrzących w zakresie zapewniającym ciągłość biologiczną i spełnienie celów środowiskowych.
RW20001629839 (Wierzycza od Małej Wierzycy do Wietcisy)	Umiarkowany stan ekologiczny, Stan chemiczny – brak danych,	Dobry stan ekologiczny, Dobry stan chemiczny	1. Realizacja działań wynikających z planów ochrony i planów zadań ochronnych dla obszarów chronionych.

Kod i nazwa JCWP	Stan / potencjał ekologiczny, stan chemiczny, aktualny stan JCWP	Przypisane cele środowiskowe	Działania podstawowe i uzupełniające (poza obowiązkowym katalogiem działań)
	Ogólny zły stan wód		
RW20001029845 (Wietcisa z Rutkownicą)	Umiarkowany stan ekologiczny, Stan chemiczny poniżej dobrego, Ogólny zły stan wód	Dobry stan ekologiczny, Stan chemiczny dla złagodzonych wskaźników – poniżej dobrego, dla pozostałych wskaźników - dobry	<ol style="list-style-type: none"> 1. Realizacja działań wynikających z planów ochrony i planów zadań ochronnych dla obszarów chronionych. 2. Realizacja Krajowego Programu Oczyszczania Ścieków Komunalnych. 3. Analiza możliwości przebudowy budowli piętrzących w zakresie zapewniającym ciągłość biologiczną i spełnienie celów środowiskowych. 4. Aktualizacja programu ochrony środowiska pod kątem poprawy efektywności dotyczącej ograniczania dopływu zanieczyszczeń do JCWP.
RW20001048663 (Kłodawa ze Stryną)	Umiarkowany stan ekologiczny, Stan chemiczny poniżej dobrego, Ogólny zły stan wód	Dobry stan ekologiczny, Stan chemiczny dla złagodzonych wskaźników – poniżej dobrego, dla pozostałych wskaźników - dobry	<ol style="list-style-type: none"> 1. Realizacja działań wynikających z planów ochrony i planów zadań ochronnych dla obszarów chronionych.
RW20001129899 (Wierzycza od Wietcisy do ujścia)	Umiarkowany stan ekologiczny, Stan chemiczny poniżej dobrego, Ogólny zły stan wód	Dobry stan ekologiczny, Stan chemiczny dla złagodzonych wskaźników – poniżej dobrego, dla pozostałych wskaźników - dobry	<ol style="list-style-type: none"> 1. Realizacja Krajowego Programu Oczyszczania Ścieków Komunalnych. 2. Realizacja działań wynikających z planów ochrony i planów zadań ochronnych dla obszarów chronionych. 3. Kontrola gospodarowania wodami oraz przeglądy pozwoleń wodnoprawnych. 4. Realizacja wybranego wariantu udrożnienia odcinka cieku istotnego - Wierzycza - działanie inwestycyjne. 5. Monitoring skuteczności istniejących urządzeń do migracji ryb. 6. Aktualizacja programu ochrony środowiska pod kątem poprawy efektywności dotyczącej ograniczania dopływu zanieczyszczeń do JCWP. 7. Kontrola funkcjonowania urządzeń do migracji ryb. 8. Opracowanie wariantowej analizy sposobu udrożnienia budowli piętrzących na cieku wraz ze wskazaniem wariantu do realizacji oraz opracowaniem dokumentacji projektowej.

Kod i nazwa JCWP	Stan / potencjał ekologiczny, stan chemiczny, aktualny stan JCWP	Przypisane cele środowiskowe	Działania podstawowe i uzupełniające (poza obowiązkowym katalogiem działań)
LW20711 (Godziszewskie)	Zły stan ekologiczny, Stan chemiczny dobry, Ogólny zły stan wód	Dobry stan ekologiczny, Stan chemiczny dla złagodzonych wskaźników – poniżej dobrego, dla pozostałych wskaźników - dobry	<ol style="list-style-type: none"> 1. Kontrola gospodarowania wodami oraz przeglądy pozwoleń wodnoprawnych. 2. Kontrole dotyczące stosowania programu działań mających na celu zmniejszenie zanieczyszczenia wód azotanami pochodzącymi ze źródeł rolniczych oraz zapobieganie dalszemu zanieczyszczeniu przez podmioty prowadzące produkcję rolną i działalność. 3. Uporządkowanie i poprawa infrastruktury związanej z gospodarką ściekową na obszarze gminy poza aglomeracjami. 4. Analizy techniczno-ekonomiczne gospodarowania ściekami w obszarze gminy poza aglomeracjami. 5. Aktualizacja programu ochrony środowiska pod kątem poprawy efektywności dotyczącej ograniczania dopływu zanieczyszczeń do JCWP. 6. Ograniczenie zanieczyszczenia jezior związkami biogennymi pochodzącymi z rolnictwa.
Kod JCWPd	Stan chemiczny, Stan ilościowy, status	Przypisane cele środowiskowe	Działania podstawowe i uzupełniające (poza obowiązkowym katalogiem działań)
GW200028	Dobry stan chemiczny, Dobry stan ilościowy, Status dobry	Dobry stan chemiczny, Dobry stan ilościowy	<ol style="list-style-type: none"> 1. Weryfikacja zasobów dyspozycyjnych wód podziemnych.
GW200013	Dobry stan chemiczny, Dobry stan ilościowy, Status dobry	Dobry stan chemiczny, Dobry stan ilościowy	<ol style="list-style-type: none"> 1. Ustanowienie obszaru ochronnego zbiornika wód śródłądowych (GZWP). 2. Weryfikacja zasobów dyspozycyjnych wód podziemnych. 3. Wsparcie działań organów administracji w zakresie ustanawiania obszarów ochronnych GZWP.

Źródło: opracowanie własne na podstawie danych PGW WP

Spośród wszystkich Jednolitych Części Wód Powierzchniowych znajdujących się na terenie Gminy Skarszewy większość charakteryzuje się umiarkowanym stanem ekologicznym, złym stanem chemicznym oraz ogólnym złym stanem wód. Dodatkowo jedyna JCWP jeziornych (LW20711) została określona jako wykazująca zły stan ekologiczny. Opisane działania podstawowe oraz uzupełniające wód powierzchniowych objęły m.in.: realizację działań wynikających z planów ochrony i planów zadań ochronnych dla obszarów chronionych, aktualizację

Programu Ochrony Środowiska, celem ograniczenia dopływu zanieczyszczeń do wód oraz uporządkowanie stanu infrastruktury wodno-ściekowej w gminach poza aglomeracjami.

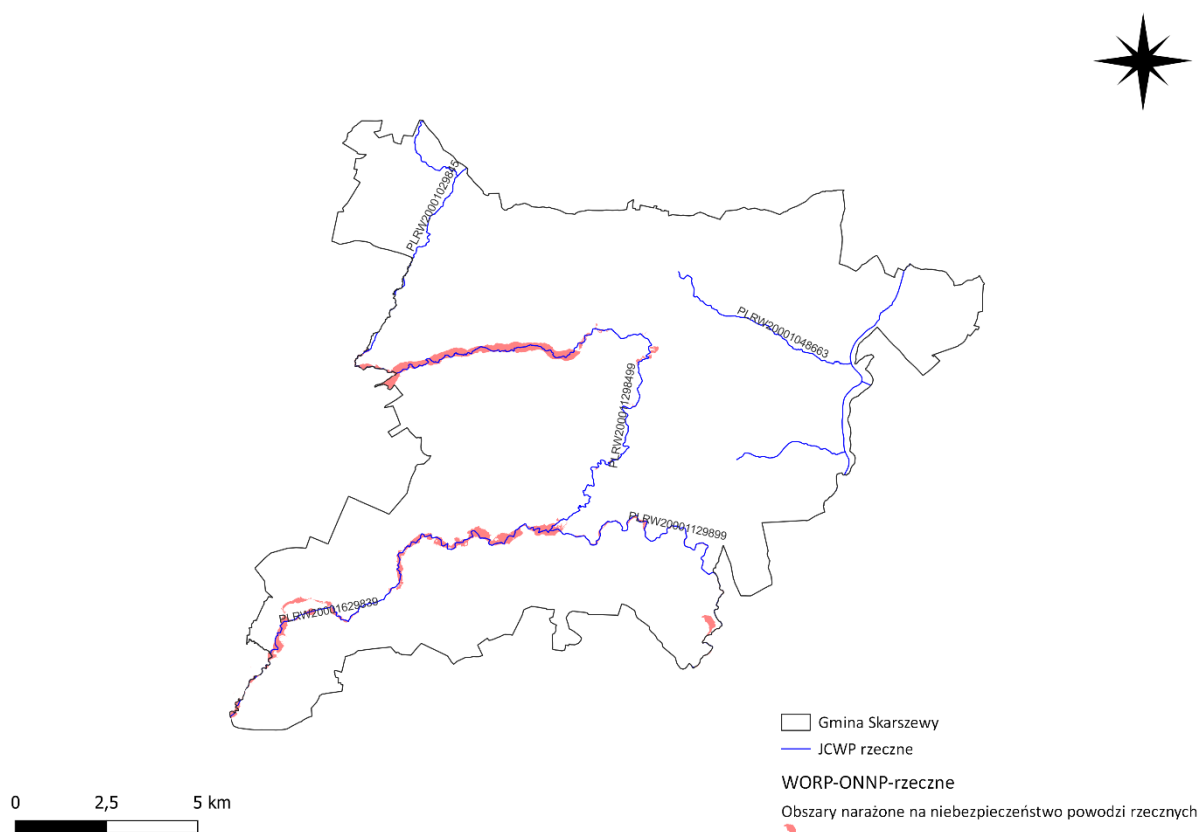
Na terenie Gminy Skarszewy zidentyfikowano również dwie Jednolite Części Wód Podziemnych (GW200028 i GW200013), które charakteryzują się zarówno dobrym stanem chemicznym, jak i ilościowym. Wśród działań podstawowych i uzupełniających wskazano na konieczność weryfikacji ich zasobów dyspozycyjnych oraz ustanowienia obszaru ochronnego wokół Głównego Zbiornika Wód Podziemnych.

ZAGROŻENIE POWODZIOWE I PLAN ZARZĄDZANIA RYZYKIEM POWODZIOWYM

Wstępna ocena ryzyka powodziowego (WOPR) wskazuje na ryzyko pojawienia się powodzi rzecznej na terenie Gminy Skarszewy w pobliżu następujących JCWP:

- RW200011298499 (Wietcisa od Rutkownicy do ujścia),
- RW20001629839 (Wierzyca od Małej Wierzycy do Wietcisy),
- RW20001129899 (Wierzyca od Wietcisy do ujścia).

Rysunek 6. Obszary narażone na niebezpieczeństwo powodzi rzecznych na terenie gminy Skarszewy



Źródło: opracowanie własne na podstawie danych ISOK

Zgodnie z danymi prezentowanymi w Planie zarządzania ryzykiem powodziowym (PZRP, na obszarze Gminy Skarszewy nie wskazano miejsc ani obszarów problemowych w zakresie zagrożenia powodzią rzeczna.

Natomiast na podstawie Map zagrożenia powodziowego (MZP) stwierdzono, iż na omawianym terenie istnieje niskie i średnie ryzyko pojawienia się powodzi rzecznej (1% - raz na 100 lat oraz 0,2% - raz na 500 lat). Zagrożeniem tym objęte są tereny zajmowane przez doliny następujących cieków: Wierzyca od Małej Wierzycy do Wietcisy, Wietcisa od Rutkownicy do ujścia oraz Wierzyca od Wietcisy do ujścia. Na terenie Gminy nie zostały zidentyfikowane żadne tereny, dla których ryzyko pojawienia się powodzi rzecznej byłoby duże (10% - raz na 10 lat).

PLAN PRZECIWDZIAŁANIA SKUTKOM SUSZY

Plan przeciwdziałania skutkom suszy wskazuje na następujące problemy w Gminie Skarszewy:

- silne zagrożenie suszą atmosferyczną na całym obszarze,
- ekstremalne i silne zagrożenie suszą rolniczą na większości terenów gminy,
- umiarkowane zagrożenie suszą hydrologiczną na całym obszarze,
- słabe zagrożenie suszą hydrogeologiczną na całym obszarze.

W związku z umiarkowanym oraz słabym zagrożeniem suszą hydrologiczną i hydrogeologiczną, nie przewidziano do realizacji w ramach Planu żadnych zadań inwestycyjnych, które miałyby zostać zrealizowane na terenie gminy. Natomiast zagrożenie suszą atmosferyczną oraz rolniczą powinno być minimalizowane poprzez działania takie jak:

- retencja i zagospodarowanie wód opadowych i roztopowych na terenach zurbanizowanych, realizowane poprzez zintegrowane zarządzanie wodami opadowymi z wykorzystaniem technik zagospodarowania opadu w miejscu jego wystąpienia (rozwój zielonej i błękitnej infrastruktury, odpowiednie zapisy w MPZP),
- edukacja i kreowanie świadomości rolników w zakresie zwiększania retencji na gruntach ornych, zwiększanie materii organicznej w glebie, upowszechnianie upraw wrażliwych na susze, propagacja ubezpieczeń rolnych,
- zwiększenie ilości i czasu retencji wód na gruntach rolnych poprzez wdrażanie metod technicznych, jak i organizacyjnych (zabiegi agrotechniczne, tworzenie zadrzewień śródpolnych i mokradeł, wykorzystanie opracowań opisujących Dobre Praktyki Rolnicze),
- budowa oraz przebudowa urządzeń melioracji wodnych dla zwiększenia retencji glebowej, która pozwoli spowolnić odpływ wód (urządzenia nawadniająco-odwadniające),
- wykorzystanie wód z systemów drenarskich (uprawy tunelowe, szklarniowe) do nawożenia i nawadniania upraw polowych.

WPROWADZENIE DO MODELU

Model docelowej struktury funkcjonalno-przestrzennej Gminy Skarszewy uwzględnia zobrazowanie spodziewanych i zaplanowanych w ramach strategii gminy procesów rozwoju oraz ich wpływu na kształtowanie się struktur przestrzennych.

W ramach modelu przedstawione zostały różne funkcje terenów w gminie po uwzględnieniu:

- Uwarunkowań istniejących: ukształtowanie terenu, występowanie zasobów naturalnych i obszarów cennych przyrodniczo, występowanie ewentualnych zagrożeń, historycznego użytkowania przestrzeni,
- Zdiagnozowanych w strategii problemów, potrzeb i potencjału rozwojowego.

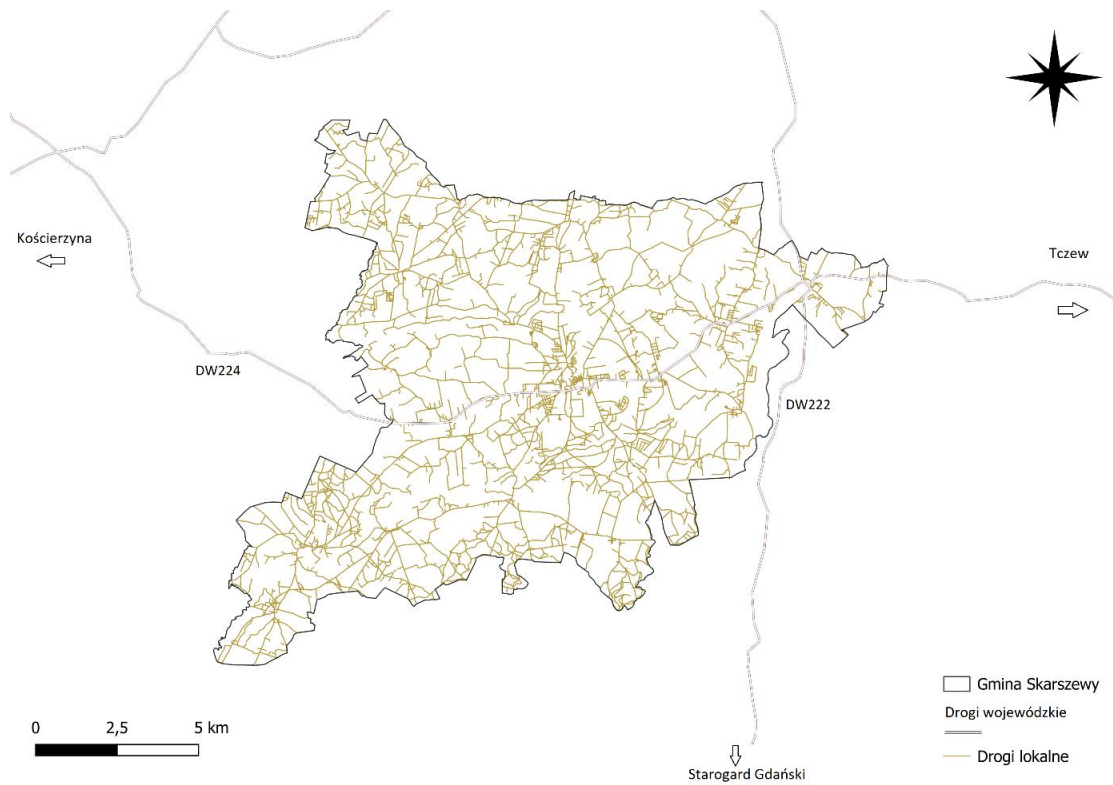
OGÓLNE UWARUNKOWANIA MODELU

Gmina miejsko-wiejska Skarszewy znajduje się w województwie pomorskim, w powiecie starogardzkim. Najbliżej położonym, większym ośrodkiem administracyjnym, gospodarczym i usługowym dla omawianej gminy jest Starogard Gdański, który znajduje się w odległości ok. 14 km. Usytuowanie gminy Skarszewy na styku dróg wojewódzkich, łączących jej obszar z pozostałymi większymi jednostkami (Tczew, Kościerzyna) sprzyja rozwojowi licznych powiązań funkcjonalnych.

Główne uwarunkowania rozwojowe oraz powiązania funkcjonalno-przestrzenne Gminy Skarszewy powinny być rozpatrywane w oparciu o następujące kategorie:

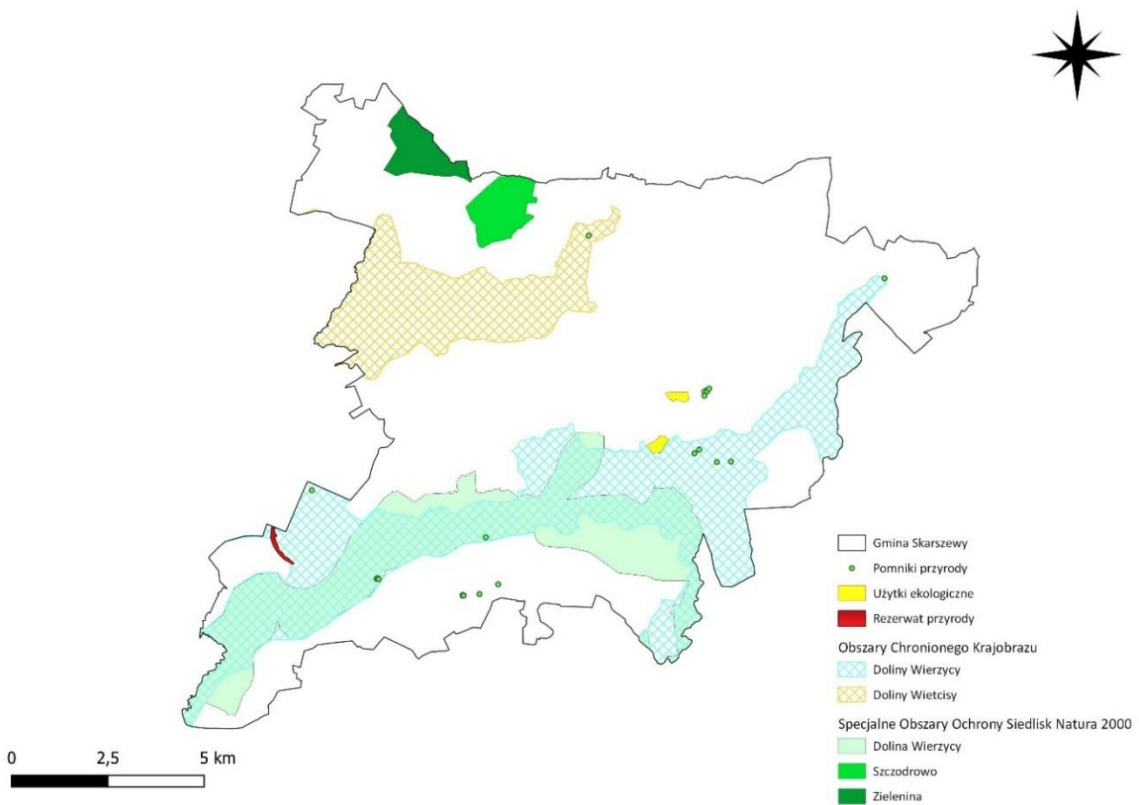
- Położenie na przecięciu dróg wojewódzkich, które prowadzą do trzech większych ośrodków funkcjonalnych. Gmina Skarszewy znajduje się w centralnej części obszaru obejmującego miasto Starogard Gdański, Tczew oraz Kościerzynę. Taka lokalizacja sprzyja rozwojowi: infrastruktury mieszkaniowej oraz stref przemysłowo-inwestycyjnych, a także predysponuje gminę do powstania na jej obszarze węzłów i punktów przesiadkowych, które zwiększają rolę gminy do skali ponadlokalnej. Atrakcyjne położenie komunikacyjne, z perspektywą powstania nowych miejsc pracy oraz ponadprzeciętne warunki krajobrazowe i środowiskowe, mogą pomóc odwrócić negatywny trend odpływu ludności z terenu gminy do większych ośrodków czy zagranicę. Dodatkowo na omawianym terenie funkcjonuje dobrze rozwinięta sieć dróg lokalnych, której to potencjał należy wykorzystać (poprzez przebudowy i modernizacje), aby poprawić skomunikowanie gminy z innymi miejscowościami oraz uwzględnić negatywne opinie mieszkańców w tej dziedzinie.
- Rozwijająca się sieć infrastruktury technicznej, która sprzyja rozbudowie nowego budownictwa mieszkaniowego, zachęca potencjalnych inwestorów oraz wpływa pośrednio na stan środowiska naturalnego. Gmina w sposób odpowiedzialny podchodzi do tematu rozwoju sieci wodno-kanalizacyjnej rozbudowując rokrocznie nowe odcinki infrastruktury, jednakże niektóre sołectwa/obszary nadal borykają się z brakiem podłączenia do sieci. Jej rozbudowa przysłuży się nie tylko zwiększeniu komfortu mieszkańców, ale także zminimalizuje ewentualne szkodliwe dla środowiska odcieki z bezodpływowych zbiorników na nieczystości płynne.
- Wysoki potencjał turystyczny, na który wpływ mają zidentyfikowane liczne formy ochrony przyrody, szlaki rowerowe i turystyczne, bogate dziedzictwo zabytkowe, a także rozwijająca się infrastruktura sportowo-wypoczynkowa. Z ww. udogodnień i walorów korzystają nie tylko turyści, lecz również mieszkańcy, którzy docenili w badaniu ankietowym dostępność miejsc rekreacji i wypoczynku. Zgodnie z oceną respondencką, istniejąca infrastruktura powinna jednak zostać poddana modernizacjom, co wpłynie pozytywnie na odbiór miejsc publicznych, jak i całej gminy wśród przyjezdnych. Wykorzystanie walorów środowiskowych obszaru do rozwoju miejsc turystycznych, to również sposób na zwiększenie liczby miejsc pracy i szansa na podniesienie kompetencji zawodowych, szczególnie wśród osób wykluczonych z rynku pracy.
- Rozwój oferty inwestycyjnej, uwzględniającej tworzenie stref przemysłowo-inwestycyjnych oraz stref ekonomicznych, które będą wykorzystywać potencjał lokalizacyjny i położenie w ramach regionalnej sieci transportowej, a docelowo pomogą rozwiązywać lokalne problemy związane z brakiem miejsc pracy i perspektyw rozwojowych. Czynnikiem budującym konkurencyjność wśród sąsiednich gmin może stać się utworzenie rezerw terenowych dla potencjalnych inwestorów. Bogate walory krajobrazowo-środowiskowe będą sprzyjały wyznaczeniu obszarów o małych, bądź średnich powierzchniach.

Rysunek 7. Sieć drogowa Gminy Skarszewy



Źródło: opracowanie własne na podstawie danych BDOT

Rysunek 8. Formy ochrony przyrody na terenie Gminy Skarszewy



Źródło: opracowanie własne na podstawie danych CRFOP

Zaopatrzenie gminy w energię elektryczną jest realizowane dzięki napowietrznym liniom energetycznym najwyższych i wysokich napięć takich jak:

- przesyłowe linie NN (najwyższych napięć), eksploatowane przez PSE:
 - linia 220kV relacji Jasiniec – Pelplin – Gdańsk I – z możliwością likwidacji w późniejszym terminie,
 - linia 2x400kV relacji Grudziądz – Pelplin – Gdańsk Przyjaźń,
- dystrybucyjne linie WN (wysokiego napięcia), eksploatowane przez ENERGA – OPERATOR S.A. oddział w Gdańsku:
 - linie 110kV (nr 1443 i 1442) na trasie Kościerzyna – Skarszewy – Starogard Gdański.

GPZ (główny punkt zasilania) „Skarszewy” 110/15 kV zlokalizowany jest na terenie miasta Skarszewy, a na wyposażeniu posiada dwa transformatory o mocy jednostkowej 10 MVA.

Dodatkowo na terenie gminy Skarszewy znajdują się sieci dystrybucyjne średniego i niskiego napięcia (SN 15kV, nn 0,4kV) uwzględniające linie kablowe oraz stacje transformatorowe SN/nn.

Zidentyfikowane zbyt małe przekroje linii elektroenergetycznych w stosunku do istniejących obciążeń przyczyniają się do awarii oraz licznych strat energii i spadku napięcia w sieci 110 kV, która przebiega przez obszar gminy.¹

Obszary zgazyfikowane na omawianym terenie obejmują część miasta Skarszewy, która jest zaopatrywana gazociągiem z miejscowości Pawłowo (gmina Trąbki Wielkie). W kolejnych latach planowane jest podłączenie do ww. gazociągu, osiedla mieszkaniowego zabudowy jednorodzinnej w Wolnym Dworze. Dodatkowo istnieje również w przyszłości możliwość, gazyfikacji miejscowości Godziszewo. Zgodnie z danymi GUS, w 2022 roku długość czynnej sieci gazowej na terenie gminy wynosiła 25 773 m, a liczba gospodarstw domowych korzystających z gazu stanowiła 101.

Na terenie gminy funkcjonuje centralny system ciepłowniczy, który jest pod nadzorem Gminnej Energetyki Ciepłej Sp. z o.o. Część miasta Skarszewy korzysta z zorganizowanego systemu zaopatrzenia w ciepło dzięki kotłowni miejskiej KM-1 znajdującej się na Osiedlu Sikorskiego. Natomiast w miejscowości Kamierowskie Piece funkcjonuje lokalna kotłownia olejowa eksploatowana przez Wspólnotę Mieszkaniową.

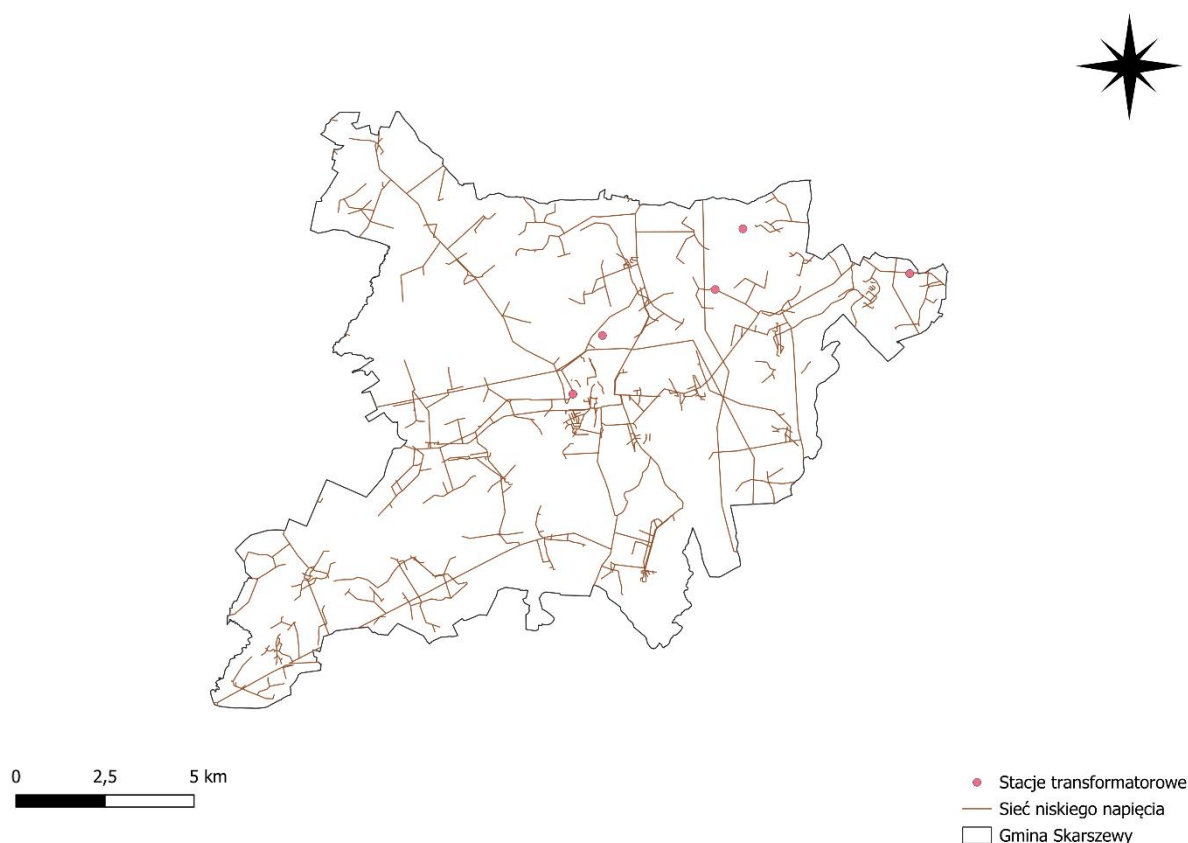
Pod koniec roku 2022 długość sieci przesyłowej i rozdzielczej wraz z przyłączami wynosiła 5 355 mb. GEC Skarszewy zarządza również trzema węzłami ciepłowniczymi, które są objęte monitoringiem pracy w systemie PMS PROMAR MONITORING oraz 24 węzłami ciepłowniczymi dwufunkcyjnymi (CO+CWU), znajdującymi się na Osiedlu Sikorskiego. W roku 2022 Spółka sprzedała 25 360,21 GJ ciepła, z czego największym użytkownikiem były Spółdzielnie Mieszkaniowe oraz obiekty budżetowe takie jak: szkoły, przedszkola, Urząd Miejski itp.²

Zgodnie z informacjami przedstawionymi w Planie zagospodarowania przestrzennego województwa pomorskiego, system ciepłowniczy funkcjonujący w Skarszewach wymaga rozbudowy o dodatkowe źródła ciepła, co pomoże zapobiegać możliwym niedoborom energii cieplnej w sieci, a tym samym w pełni pokryje zapotrzebowanie na ciepło sieciowe.

¹ Plan zagospodarowania przestrzennego województwa pomorskiego 2030

² Raport o stanie Gminy Skarszewy 2022

Rysunek 9. Sieć niskiego napięcia i stacje transformatorowe na terenie Gminy Skarszewy



Źródło: opracowanie własne na podstawie danych BDOT

Obowiązujące Studium uwarunkowań i kierunków zagospodarowania przestrzennego zostało przyjęte Uchwałą Nr L/377/2022 Rady Miejskiej w Skarszewach dnia 7 października 2022 roku. W opracowaniu tym dokonano podziału gminy na wyodrębnione, zróżnicowane obszary funkcjonalno-przestrzenne, które obejmują:

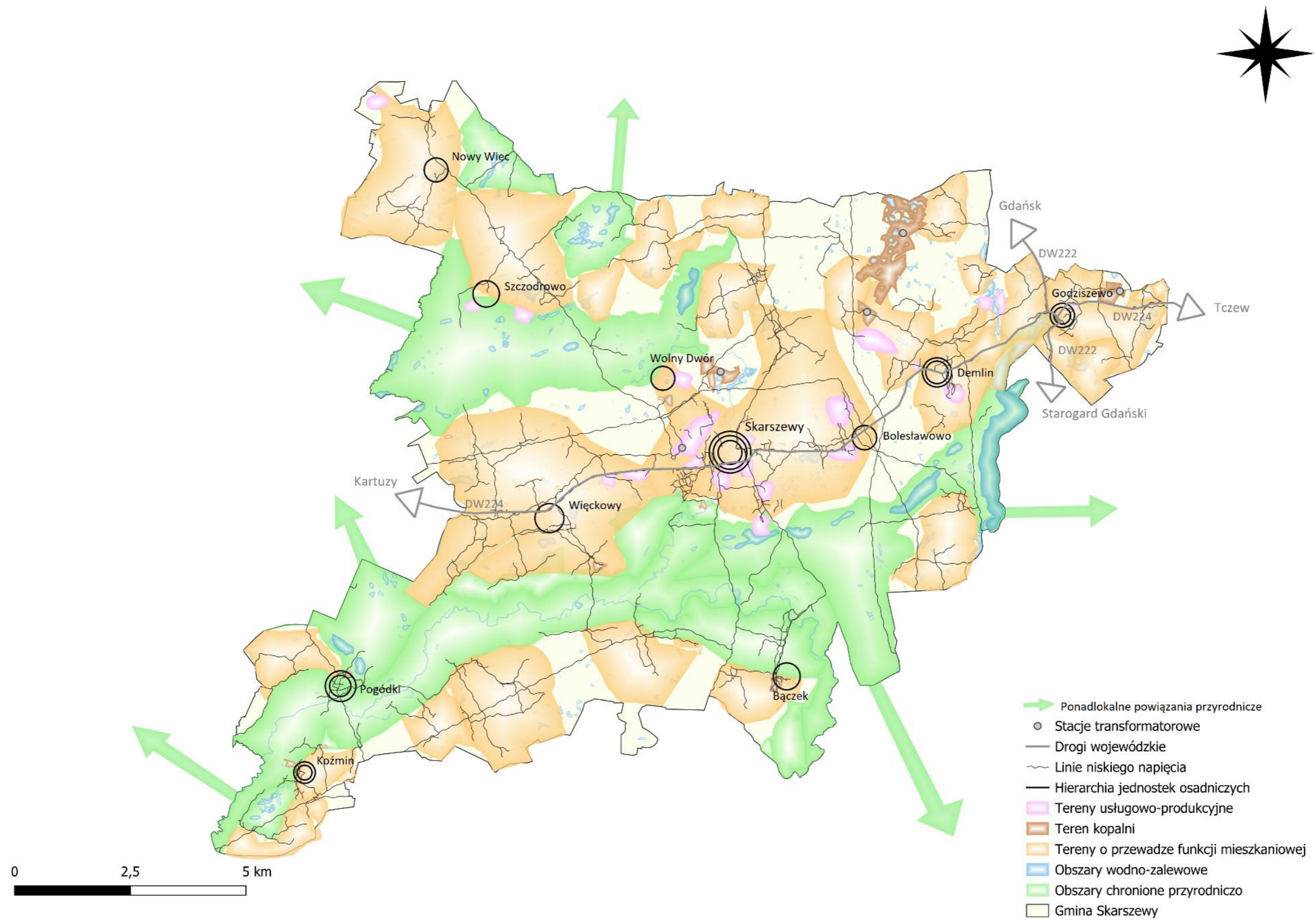
- obszar zurbanizowany (obszary możliwego docelowego zainwestowania, w tym zabudowy):
 - obszar miasta wraz ze strefą oddziaływania: A - rejon śródmiejski, B – rejon zabudowy mieszkaniowej, C - rejon koncentracji usług, D – rejon o funkcji gospodarczej, E – rejon o funkcji rekreacyjnej,
 - na terenach wiejskich - obszary zwartej zabudowy miejscowości lub nowe zespoły zabudowy: M1 – obszary wielofunkcyjnych miejscowości wiejskich (o znaczeniu lokalnych ośrodków usługowych), M2 – obszary pozostałych miejscowości wiejskich (przewaga rolnictwa i turystyki), obszary nowych zespołów zabudowy,
- rolnicza i leśna przestrzeń produkcyjna (obszar dotychczas niezabudowany i nie przeznaczony do zabudowy przez trwałe obiekty budowlane niezwiązane z gospodarką rolną i leśną, infrastrukturą techniczną i komunikacyjną).

Natomiast istniejące sposoby użytkowania i zagospodarowania terenów gminy Skarszewy obejmują m.in.:

- lasy i tereny zadrzewione,
- tereny rolnicze (łąki, pola uprawne, nieużytki),
- tereny zabudowy rozproszonej na terenach otwartych,
- tereny zabudowy mieszkaniowo-usługowej zwartych jednostek osadniczych,
- tereny z przewagą śródmiejskiej zabudowy mieszkaniowo-usługowej, w tym w formie kamienic miejskich,

- tereny z przewagą zabudowy mieszkaniowej wielorodzinnej,
- tereny zabudowy usługowej,
- tereny usługowo-produkcyjne, produkcyjne, magazynów i składów,
- tereny obsługi produkcji rolniczej,
- większe tereny infrastruktury technicznej i parkingów,
- tereny z przewagą zabudowy rekreacji indywidualnej,
- tereny usług sportu i rekreacji,
- tereny cmentarzy,
- tereny zieleni parkowej, skwery,
- tereny ogródków działkowych,
- tereny aktualnie nieużytkowane.

Rysunek 10. Funkcje terenów na obszarze Gminy Skarszewy



Źródło: opracowanie własne na podstawie danych BDOT

ROZMIESZCZENIE NAJWAŻNIEJSZYCH PLANOWANYCH INWESTYCJI NA TERENIE GMINY

Do 2030 roku tj. czasu obowiązywania niniejszej Strategii zaplanowano do realizacji liczne działania, które zostały przypisane do poszczególnych obszarów interwencji. Będą one realizowane w ramach następujących kierunków inwestycyjnych

1. Uporządkowanie gospodarki wodno-ściekowej w gminie Skarszewy: budowa i rozbudowa sieci wodociągowych i kanalizacyjnych, modernizacja infrastruktury.
2. Redukcja emisji gazów cieplarnianych oraz zwiększenie udziału energii pochodzącej ze źródeł odnawialnych: rozbudowa systemu ciepłowniczego, instalacja odnawialnych źródeł energii, poprawa efektywności energetycznej budynków użyteczności publicznej oraz budynków mieszkalnych.
3. Rozwój infrastruktury drogowej na terenie gminy Skarszewy: przebudowa i modernizacja dróg gminnych, poprawa bezpieczeństwa niechronionych użytkowników dróg.
4. Poprawa stanu infrastruktury sportowej i rekreacyjnej na terenie gminy Skarszewy: budowa krytej pływalni w Skarszewach, budowa boisk wielofunkcyjnych, rozbudowa infrastruktury turystycznej (szlaki piesze, rowerowe, kajakowe), rozwój przyszkolnej infrastruktury sportowej.
5. Zagospodarowanie przestrzeni publicznych na terenie gminy Skarszewy: zagospodarowanie wód opadowych, modernizacja przestrzeni publicznych, tworzenie terenów zielonych.
6. Poprawa stanu infrastruktury i racjonalna gospodarka zasobami: rozwój infrastruktury społecznej, remonty obiektów użyteczności publicznej, tworzenie parkingów i miejsc postojowych, wsparcie OSP, wsparcie GOZ, poprawa dostępności do transportu publicznego, modernizacja PSZOK.
7. Zachowanie materialnego dziedzictwa kulturowego, realizowane poprzez konserwację i rewaloryzację zabytków na terenie gminy Skarszewy.
8. Podniesienie poziomu odporności na cyber-zagrożenia oraz wykorzystanie nowoczesnych technologii w systemach informatycznych.
9. Przeciwdziałanie wykluczeniu społecznemu poprzez rozwój usług społecznych.
10. Wsparcie w obszarze edukacji.

USTALENIA I REKOMENDACJE W ZAKRESIE KSZTAŁTOWANIA I PROWADZENIA POLITYKI PRZESTRZENNEJ W GMINIE

Wytyczne w zakresie kształtowania polityki przestrzennej w gminie Skarszewy należy określać zgodnie z poniższymi zasadami określonymi w ramach Planu Zagospodarowania Przestrzennego Województwa Pomorskiego³:

- **zasadą racjonalności ekonomicznej** – polegającą na ocenie korzyści i strat społecznych, gospodarczych, środowiskowych i przestrzennych w długim okresie;
- **zasadą oszczędnego i efektywnego gospodarowania przestrzenią** – oznaczającą intensyfikację procesów urbanizacyjnych na obszarach już zagospodarowanych minimalizując przy tym ekspansję zabudowy na nowe tereny;
- **zasadą minimalizowania energochłonności struktur** – polegającą na kształtowaniu racjonalnych struktur przestrzennych;
- **zasadą przeczności ekologicznej** – oznaczającą stosowanie wszelkich możliwych środków zapobiegawczych w sytuacjach, gdy nie jest w pełni rozpoznany negatywny wpływ sposobu zagospodarowania na środowisko;
- **zasadą kompensacji ekologicznej** - polegającą na takim zarządzaniu przestrzenią, aby zachować zasoby biologiczne i równowagę przyrodniczą oraz wyrównywać szkody w środowisku;
- **zasadą zintegrowanej ochrony** – polegającą na integralnej ochronie wartości przyrodniczych, kulturowych i krajobrazu dla utrzymania równowagi środowiska i poprawy warunków i jakości życia;
- **zasadą spójności terytorialnej** – polegającą na kształtowaniu przestrzeni w oparciu o rozwój unikatowego potencjału poszczególnych terytoriów dla osiągnięcia celów rozwojowych;
- **zasadą redukcji napięć i konfliktów** – polegającą na takim kształtowaniu przestrzeni, aby minimalizować negatywne skutki ekologiczne, społeczne, gospodarcze oraz estetyczne zagospodarowania przestrzennego na styku obszarów o różnych funkcjach i sposobach zagospodarowania, przez przyjmowanie rozwiązań najmniej kolizyjnych;
- **zasadą udziału społeczeństwa w planowaniu przestrzennym** – polegającą na włączaniu społeczności regionalnej i lokalnych w proces kształtowania przestrzeni.

Podczas kształtowania polityki przestrzennej gminy uwzględniono również zapisy wynikające z programów strategicznych i planistycznych poziomu wojewódzkiego i ponadlokalnego. Przedstawiono je poniżej:

- Dążenie do ograniczania niskiej emisji z uwagi na przekroczenia średniorocznego poziomu docelowego B(a)P w 2018 roku (jako przyczynę przekroczenia w gminie wskazano indywidualne ogrzewanie budynków)⁴;
- Wymiana docelowej liczby 637 kotłów grzewczych (łącznie w infrastrukturze jedno i wielorodzinnej)⁵;
- Ograniczenie praktyk nielegalnego składowania odpadów⁶;
- Intensyfikacja działań prowadzących do podnoszenia świadomości ekologicznej społeczeństwa w zakresie ograniczania masy wytwarzanych odpadów oraz należytego postępowania z odpadami;
- Sukcesywne usuwanie wyrobów zawierających azbest z terenu gminy;

³ Plan Zagospodarowania Przestrzennego Województwa Pomorskiego 2030

⁴ Uchwała Nr 308/XXIV/20 Sejmiku Województwa Pomorskiego z dnia 28 września 2020 r.

⁵ Uchwała Nr: 414/XXXIV/21 Sejmiku Województwa Pomorskiego z dnia 28 czerwca 2021 r. zmieniająca uchwałę Sejmiku Województwa Pomorskiego w sprawie programu ochrony powietrza dla strefy pomorskiej, w której został przekroczony poziom dopuszczalny pyłu zawieszonego PM10 oraz poziom docelowy benzo(a)pirenu

⁶ Plan Gospodarki Odpadami dla Województwa Pomorskiego 2022

- Ochrona zadrzewień, zakrzewień i istniejących terenów zieleni urządzonej;
- Zwiększenie udziału energii odnawialnych w ogólnym zużyciu energii;
- Intensyfikacja działań mających na celu wymianę źródeł ogrzewania w budynkach wraz z ich termomodernizacją⁷.

W związku z przepisami wprowadzonymi ustawą z dnia 7 lipca 2023 r. o zmianie ustawy o planowaniu i zagospodarowaniu przestrzennym oraz niektórych innych ustaw, gmina Skarszewy zobligowana jest do sporządzenia planu ogólnego. Plan ogólny zastąpi studium uwarunkowań i kierunków zagospodarowania przestrzennego, będzie aktem prawa miejscowego co nadaje mu moc prawa lokalnie obowiązującego. Zadaniem planu będzie określenie stref planistycznych i gminnych standardów urbanistycznych. Gmina, zgodnie z przepisami, powinna opracować plan do 31 grudnia 2025 roku. Rekomenduje się, aby postanowienia planu były zgodne z celami przyjętymi w niniejszej strategii.

W hierarchii sieci osadniczej województwa miasto Skarszewy pełni rolę ośrodka lokalnego, krystalizującego sieć osadniczą na poziomie lokalnym.

Zgodnie z zapisami Studium Uwarunkowań i Kierunków Zagospodarowania Przestrzennego Gminy Skarszewy, prowadząc politykę przestrzenną gminy należy dążyć do zachowania i utrzymania istniejących układów przestrzennych i obiektów o wartościach kulturowych.

Zgodnie z danymi GUS (stan na 31.12.2023 r.) powierzchnia gminy objęta obowiązującymi miejscowymi planami zagospodarowania przestrzennego wynosi 1120,89 ha, co stanowi 6,6% jej całkowitej powierzchni. Gmina od wielu lat prowadzi aktywne działania mające na celu uporządkowanie gospodarowania przestrzennego w gminie, systematycznie aktualizując opracowania planistyczne.

Ustalony podział gminy zakładał wyodrębnienie następujących, zróżnicowanych rejonów funkcjonalno-przestrzennych:

1. Obszar zurbanizowany (obszary możliwego docelowego zainwestowania, w tym zabudowy), w tym:
 - obszar miasta wraz ze strefą oddziaływania,
 - obszary wielofunkcyjnych miejscowości wiejskich,
 - obszary pozostałych miejscowości wiejskich,
 - obszary nowych zespołów zabudowy.
2. Rolnicza i leśna przestrzeń produkcyjna.

Natomiast na podstawie kierunków zmian w strukturze przestrzennej gminy (dla obszarów zurbanizowanych) wytypowano następujące obszary:

1. Tereny istniejącej zabudowy i zainwestowania;
2. Obszary kontynuacji i uzupełnienia zabudowy;
3. Tereny przekształceń funkcjonalnych o dominującej funkcji:
 - MN tereny zabudowy mieszkaniowej jednorodzinnej,
 - MW tereny zabudowy mieszkaniowej wielorodzinnej,
 - MU tereny zabudowy mieszkaniowo-usługowej,
 - U tereny zabudowy usługowej,
 - UT tereny zabudowy usługowej z zakresu usług turystyki i obsługi ruchu turystycznego
 - ML tereny zabudowy rekreacji indywidualnej (zabudowy letniskowej),

⁷ Uchwała nr 310/XXIV/20 Sejmiku Województwa Pomorskiego z dnia 28 września 2020 r. w sprawie wprowadzenia na obszarze województwa pomorskiego, z wyłączeniem Gminy Miasta Sopotu i obszaru miast, ograniczeń i zakazów w zakresie eksploatacji instalacji, w których następuje spalanie paliw

- PU tereny zabudowy usługowo-produkcyjnej, produkcyjnej, magazynów i składów,
 - US tereny usług sportu i rekreacji,
 - ZC tereny zieleni cmentarnej;
4. Miejsca lokalizacji obiektów ważnych dla mieszkańców gminy lub rozwoju funkcji turystycznej, w tym tereny dla realizacji celów publicznych;
 5. Obszary, na których rozmieszczone będą urządzenia wytwarzające energię z odnawialnych źródeł energii, w tym:
 - związane z fotowoltaiką,
 - związane z innymi źródłami energii (biogazownie, energetyka wodna);
 6. Obszary dopuszczalnej lokalizacji obiektów handlowych o powierzchni sprzedaży powyżej 2000 m² ;
 7. Inne obszary – strategiczna rezerwa inwestycyjna dla funkcji gospodarczych czy obszary udokumentowanych złóż kopalin (możliwa eksploatacja surowców).⁸

Dla ww. obszarów zostały opisane w Studium zasady zagospodarowania, podstawowe wskaźniki oraz dopuszczalne funkcje towarzyszące. Natomiast na podstawie przeprowadzonej Diagnozy sytuacji społecznej, gospodarczej i przestrzennej, określono następujące rekomendacje dla poszczególnych obszarów funkcjonalno-przestrzennych:

1. Utworzenie rezerw terenów przeznaczonych pod przyszłe inwestycje na obszarach ubogich przyrodniczo i krajobrazowo (obszar: strategiczne rezerwy terenów inwestycyjnych dla rozwoju funkcji gospodarczych, obszar: kontynuacji i uzupełnienia zabudowy).
2. Wykorzystanie istniejących walorów środowiskowych dla dalszego rozwoju infrastruktury turystycznej (obszary: tereny zabudowy usługowej z zakresu turystyki i obsługi ruchu turystycznego, tereny usług sportu i rekreacji, rejony o funkcji rekreacyjnej).
3. Rozbudowa i modernizacje wykorzystywanych obiektów sportowo-rekreacyjnych (tereny usług sportu i rekreacji, rejony o funkcji rekreacyjnej, tereny zabudowy rekreacji indywidualnej).
4. Rozwój infrastruktury ciepłowniczej i gazowej (tereny zabudowy mieszkaniowej, tereny zabudowy usługowej, produkcyjnej).

OBSZARY STRATEGICZNEJ INTERWENCJI

Jednym z głównych opracowań definiujących politykę rozwoju regionu województwa pomorskiego jest Strategia Rozwoju Województwa Pomorskiego 2030 (SRWP 2030). Została ona przyjęta 12 kwietnia 2021 r. przez Sejmik Województwa Pomorskiego. Określa podstawowe założenia rozwojowe, które determinują kształt niniejszej Strategii Rozwoju Gminy Skarszewy do 2030 roku.

Głównymi elementami SRWP 2030 są: scenariusze rozwoju, wyzwania rozwojowe, kierunki rozwoju, zasady prowadzenia działań strategicznych, obszary strategicznych interwencji oraz metodyka realizacji założeń.

⁸ STUDIUM UWARUNKOWAŃ I KIERUNKÓW ZAGOSPODAROWANIA PRZESTRZENNEGO ZMIANA - AKTUALIZACJA (dla obszaru w granicach administracyjnych). CZĘŚĆ B -KIERUNKI ZAGOSPODAROWANIA PRZESTRZENNEGO – ustalenia

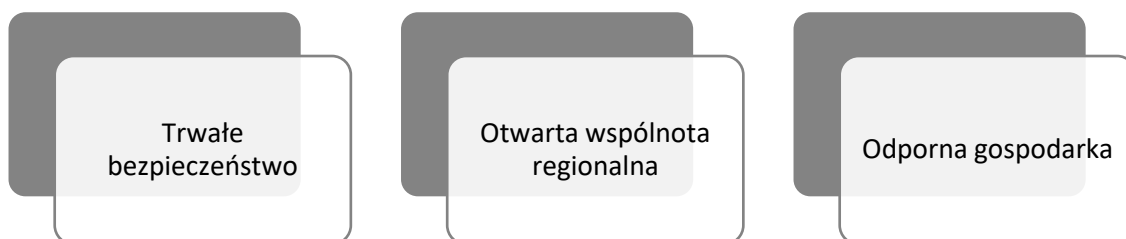
Rysunek 11. Główne elementy Strategii Rozwoju Województwa Pomorskiego 2030



Źródło: Opracowanie własne na podstawie Strategii Rozwoju Województwa Pomorskiego 2030

W SRWP 2030 w ramach opracowywania kierunków rozwoju określono 12 celów operacyjnych. Stanowią one rozwinięcie trzech głównych celów strategicznych (rys.12).

Rysunek 12. Cele strategiczne Strategii Rozwoju Województwa Pomorskiego 2030



Źródło: Opracowanie własne na podstawie Strategii Rozwoju Województwa Pomorskiego 2030

Poniżej dokonano oceny stopnia korelacji kierunków rozwoju Strategii Rozwoju Gminy Skarszewy do 2030 roku z celami operacyjnymi wyznaczonymi w ramach SRWP 2030. Potwierdzeniem zbieżności założeń obu dokumentów jest przypisanie do celu operacyjnego SRWP 2030 odpowiadającego mu kierunku działań Strategii Rozwoju Gminy Skarszewy.

Tabela 5. Korelacja założeń strategicznych Strategii Rozwoju Województwa Pomorskiego 2030 oraz Strategii Rozwoju Gminy Skarszewy do 2030 roku

STRATEGIA ROZWOJU WOJEWÓDZTWA POMORSKIEGO 2030	STRATEGIA ROZWOJU GMINY SKARSZEWEY DO 2030 ROKU
CELE OPERACYJNE	ODPOWIADAJĄCE IM CELE OPERACYJNE
Bezpieczeństwo środowiskowe	<p>Cel operacyjny 2.1. Uporządkowanie gospodarki wodno-ściekowej w gminie Skarszewy.</p> <p>Cel operacyjny 2.5. Zagospodarowanie przestrzeni publicznych na terenie gminy Skarszewy.</p>
Bezpieczeństwo energetyczne	<p>Cel operacyjny 2.4. Redukcja emisji gazów cieplarnianych oraz zwiększenie udziału energii pochodzącej ze źródeł odnawialnych.</p>
Bezpieczeństwo zdrowotne	<p>Cel operacyjny 1.2. Podniesienie poziomu odporności na cyberzagrożenia oraz wykorzystanie nowoczesnych technologii w systemach informatycznych.</p>
Bezpieczeństwo cyfrowe	<p>Cel operacyjny 1.2. Podniesienie poziomu odporności na cyberzagrożenia oraz wykorzystanie nowoczesnych technologii w systemach informatycznych.</p>
Fundamenty edukacji	<p>Cel operacyjny 1.1. Wsparcie w obszarze edukacji.</p>
Wrażliwość społeczna	<p>Cel operacyjny 1.4. Przeciwdziałanie wykluczeniu społecznemu poprzez rozwój usług społecznych.</p>
Kapitał społeczny	<p>Cel operacyjny 1.4. Przeciwdziałanie wykluczeniu społecznemu poprzez rozwój usług społecznych.</p> <p>Cel operacyjny 1.5. Zachowanie materialnego dziedzictwa kulturowego, realizowane poprzez konserwację i rewaloryzację zabytków na terenie gminy Skarszewy.</p>

STRATEGIA ROZWOJU WOJEWÓDZTWA POMORSKIEGO 2030	STRATEGIA ROZWOJU GMINY SKARSZEWEY DO 2030 ROKU
Mobilność	<p>Cel operacyjny 2.2. Rozwój infrastruktury drogowej na terenie gminy Skarszewy.</p> <p>Cel operacyjny 2.3. Poprawa stanu infrastruktury i racjonalna gospodarka zasobami.</p>
Pozycja konkurencyjna	<p>Cel operacyjny 2.3. Poprawa stanu infrastruktury i racjonalna gospodarka zasobami.</p>
Rynek pracy	<p>Cel operacyjny 1.4. Przeciwdziałanie wykluczeniu społecznemu poprzez rozwój usług społecznych.</p>
Oferta turystyczna i czasu wolnego	<p>Cel operacyjny 1.3. Poprawa stanu infrastruktury sportowej i rekreacyjnej na terenie gminy Skarszewy.</p> <p>Cel operacyjny 1.5. Zachowanie materialnego dziedzictwa kulturowego, realizowane poprzez konserwację i rewaloryzację zabytków na terenie gminy Skarszewy.</p>
Integracja z globalnym systemem transportowym	<p>Cel operacyjny 2.2. Rozwój infrastruktury drogowej na terenie gminy Skarszewy.</p>

Źródło: Opracowanie własne

Krajowa Strategia Rozwoju Regionalnego 2030 (KSRR 2030) to podstawowy dokument strategiczny polityki regionalnej państwa. W ramach dokumentu wyznaczone zostały tzw. obszary strategicznej interwencji (OSI) (rys. 13)

Rysunek 13. Kategorie obszarów strategicznej interwencji



Źródło: Opracowanie własne

OSI to obszary, wobec których należy stosować szczególne narzędzia polityki gospodarczej, w tym narzędzia polityki przestrzennej. Biorąc pod uwagę założenie, że polityka rozwoju powinna koncentrować się na lokalnym zakresie działania, należy rozpatrywać OSI w kontekście lokalnym. Istotne jest, aby dopasować rodzaj inwestycji do charakterystyki danego obszaru.

Obszary strategicznej interwencji określono na podstawie Diagnozy sytuacji społecznej, gospodarczej i przestrzennej oraz analizy dokumentów planistycznych, do których przynależy dana jednostka samorządu terytorialnego.

W kontekście gminy Skarszewy nie należy do żadnej z czterech wyżej wymienionych kategorii OSI, dlatego też nie były w niniejszej Strategii analizowane szczególne warunki rozwoju dla OSI.

Obszary zagrożone trwałą marginalizacją

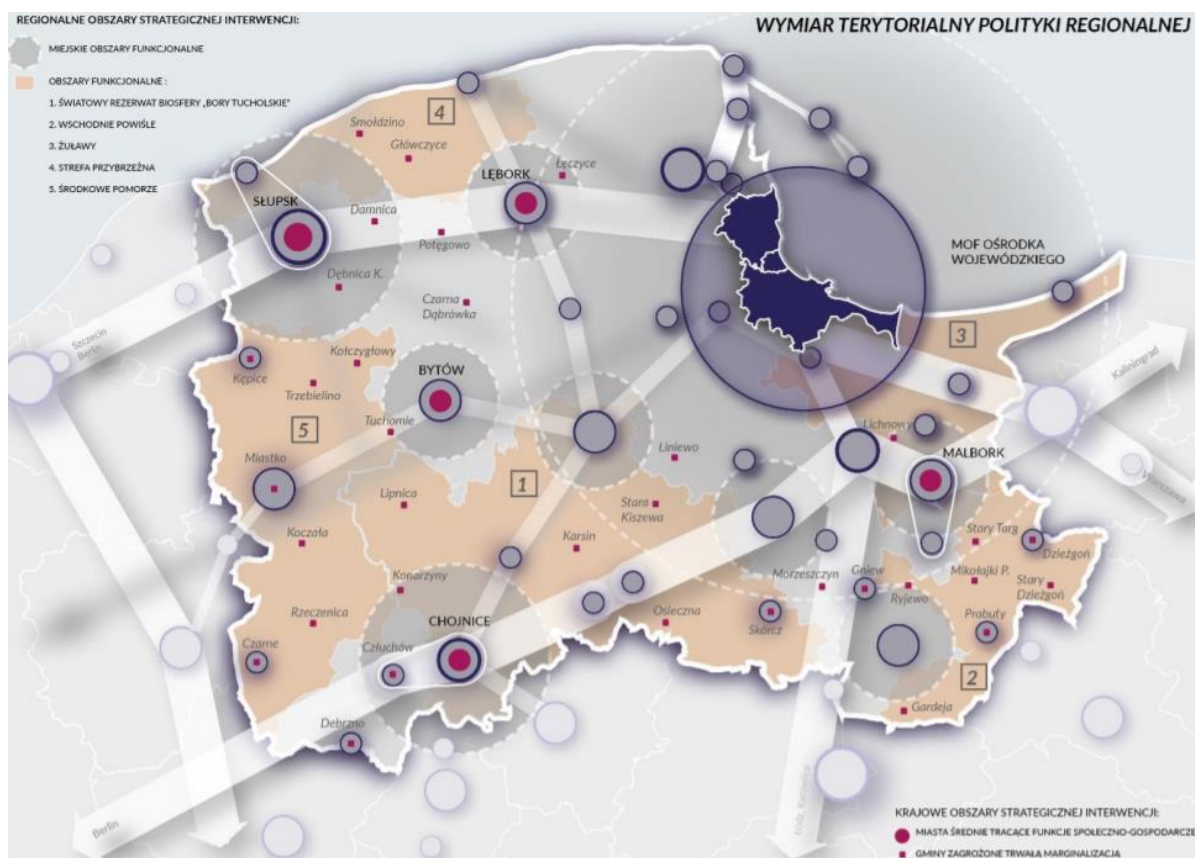
Obszary zagrożone trwałą marginalizacją zostały wskazane w załączniku nr 1 do KSRR 2030 pt. „Lista gmin zagrożonych trwałą marginalizacją: programowanie 2021 – 2027”. Zgodnie z obowiązującą wersją załącznika gmina Skarszewy nie została zakwalifikowana do obszarów zagrożonych trwałą marginalizacją. Obszary te cechuje występowanie czynników społeczno-gospodarczych negatywnie wpływających na dynamikę ich rozwoju, utrudniony dostęp do usług publicznych oraz zła dostępność transportowa⁹.

W Strategii Rozwoju Województwa Pomorskiego 2030 została określona koncepcja rozwoju regionu w kontekście terytorialnym. Podstawą do jej wyznaczenia był Plan Zagospodarowania Przestrzennego Województwa Pomorskiego 2030 (PZPWP 2030). W SRWP 2030 wzięto pod uwagę również zapisy Krajowej Strategii Rozwoju Regionalnego 2030, która określiła obszary strategicznej interwencji na poziomie krajowym¹⁰.

Poniższy rysunek przedstawia mapę obszarów strategicznej interwencji w obrębie województwa pomorskiego.

⁹ Strategia Rozwoju Województwa Pomorskiego 2030

Rysunek 14. Obszary strategicznej interwencji na terenie województwa pomorskiego



Źródło: Strategia Rozwoju Województwa Pomorskiego 2030

W SRWP 2030 na podstawie diagnozy lokalnych potencjałów i barier zostały zdefiniowane miejskie obszary funkcjonalne (MOF). Na terenie Pomorza określono dziewięć MOF-ów, w tym:

- jeden o ponadregionalnym obszarze oddziaływania (MOF Ośrodka Wojewódzkiego -Trójmiasto),
- jeden o regionalnym obszarze oddziaływania (MOF Słupsk-Ustka),
- jeden o potencjalnie regionalnym obszarze oddziaływania (MOF Chojnice-Człuchów),
- sześć o subregionalnym obszarze oddziaływania (MOF Bytów, MOF Lębork, MOF Kościerzyna, MOF Kwidzyn, MOF Malbork-Sztum, MOF Starogard Gdański).

Gmina Skarszewy nie należy do żadnego z miejskich obszarów funkcjonalnych wyznaczonych w SRWP 2030, dlatego też nie mają w jej przypadku zastosowania klucze interwencji wyznaczone w SRWP 2030 dla gmin miejskich obszarów funkcjonalnych.

W ramach wyznaczania kierunków działań w gminie Skarszewy wzięto pod uwagę wyzwania rozwojowe, które zostały zdefiniowane w PZPWP 2030. Dotyczyły one następujących potrzeb:

- przygotowania infrastruktury oraz społeczeństwa na negatywne procesy demograficzne,
- dbania o stan środowiska naturalnego,
- poprawy dostępności komunikacyjnej,
- rozwoju infrastruktury społeczno-turystycznej.

W ramach wewnątrzgminnej struktury funkcjonalno-przestrzennej określono obszary strategicznej interwencji o znaczeniu lokalnym - wyznaczono obszar rewitalizacji, na który składają się dwa podobszary¹¹:

- Dworzec PKP, w który wchodzi ulice: Dworcowa, Górna, Grobla Mickiewicza, Młyńska, Sobieskiego, Targowa oraz Wąska;
- Stare Miasto, w które wchodzi ulice: Kościelna, Kowalska, Pl. Gen. Hallera, Szkolna, Św. Jana, Zamkowa oraz Zduńska.

Uchwałą Nr XIV/125/2019 Rady Miejskiej w Skarszewach z dnia 28 października 2019 r. przyjęty został Gminny Program Rewitalizacji na lata 2015-2025.

Gminny Program Rewitalizacji został opracowany w oparciu o Ustawę z dnia 9 października 2015 r. o rewitalizacji. Ponadto GPR jest powiązany z dokumentami strategicznymi i planistycznymi na poziomie krajowym, regionalnym, a zwłaszcza na poziomie lokalnym i stanowi ich konkretyzację oraz doprecyzowanie zawartych w nich zapisów w dziedzinie rewitalizacji.

Fundament określenia wizji, celów, kierunków działań oraz przedsięwzięć rewitalizacyjnych redukujących istniejące problemy stanowi zawarta w GPR szczegółowa diagnoza, stanowiąca uściślenie diagnozy problemów z etapu delimitacji i uzupełnienie jej o diagnozę potencjałów obszaru. W podsystemie społecznym przeanalizowano sytuację lokalnej społeczności poprzez zbadanie struktury demograficznej ludności, poziomu korzystania z pomocy społecznej, poziomu bezpieczeństwa publicznego, edukacji i problemów wychowawczych oraz działalności kulturowo-rekreacyjnej. W podsystemie gospodarczym dokonano analizy poziomu bezrobocia oraz struktury przedsiębiorstw. W podsystemie przestrzennym analizie poddano sytuację przestrzenno-funkcjonalną obszaru, zagospodarowanie przestrzeni publicznej oraz infrastrukturę techniczną i mieszkaniową oraz stan środowiska naturalnego.

Jako podstawowe problemy społeczne i gospodarcze obszaru rewitalizacji zdiagnozowano:

- wzrost liczby osób korzystających z zasiłków pomocy społecznej;
- wzrost liczby rodzin korzystających z asystenta rodziny;
- umocnienie się problemu przemocy w rodzinie;
- problemy wychowawcze w szkołach;
- niższe wyniki na sprawdzianach szóstoklasisty i na egzaminie gimnazjalnym;
- wzrost liczby przestępstw ogółem i występowanie przestępstw przeciwko rodzinie i opiece;
- zadłużenia mieszkań;
- niską świadomość mieszkańców w zakresie przedsiębiorczości;
- wysoki udział osób bezrobotnych nierejestrowanych;
- niewystarczającą liczbę podmiotów gospodarczych;
- brak terenów inwestycyjnych.

Spośród wyszczególnionych problemów funkcjonalno-przestrzennych najistotniejsze dla procesów rewitalizacji stwierdzono kwestie dotyczące ładu przestrzennego i estetyki obszaru, braku sprecyzowanej funkcji poszczególnych terenów oraz występowania obiektów dysharmonijnych. W zakresie zieleni urządzonej i przestrzeni rekreacyjno-wypoczynkowej zauważono niedobór terenów urządzonych, które dedykowane byłyby konkretnym grupom odbiorców. Brak jest ponadto systemu wzajemnych powiązań i ciągłości istniejących terenów zieleni, rekreacji i wypoczynku. Pomimo występujących na obszarze rewitalizacji problemów warto

¹¹ Uchwała nr XVI/161/16 Rady Miejskiej w Skarszewach z dnia 09.05.2016 r. w sprawie wyznaczenia na terenie Skarszew obszaru zdegradowanego i obszaru rewitalizacji

zwrócić uwagę na pewne cechy, które stanowią o potencjale obszaru i powinny być wykorzystane podczas planowania przedsięwzięć rewitalizacyjnych. Potencjału społecznego obszaru należy upatrywać m.in. w aktywności społecznej przejawiającej się w zainteresowaniu aktywnym udziałem w zajęciach oferowanych przez Gminny Ośrodek Kultury, jak i uczestnictwem w zajęciach Biblioteki Publicznej, czy też udział w wyborach i w szeregu projektów realizowanych przez instytucje publiczne i NGO. Dodatkowy potencjał obszaru stanowią budynki zabytkowe, które odpowiednio zabezpieczone i wyremontowane nadal mogą służyć mieszkańcom, a przede wszystkim świadczą o historii miasta, są elementem kultury i stanowią o tożsamości terytorialnej. Potencjał gospodarczy obszaru rewitalizacji stanowią zlokalizowane i zarejestrowane na jego terenie podmioty gospodarcze. Stwierdzono również duży potencjał obszaru do prowadzenia działań rewitalizacyjnych związanych z poprawą sytuacji przestrzennej, co wynika przede wszystkim z sytuacji własnościowej obszaru. Większość ogólnodostępnych terenów stanowią grunty gminne, co może ułatwić prowadzenie działań rewitalizacyjnych.¹²

Wizją Gminnego Programu Rewitalizacji jest: „Oba podobszary: Stare Miasto i Dworzec PKP w 2025 r. zamieszkiwane będą przez mieszkańców aktywnie uczestniczących w realizacji wspólnych przedsięwzięć lub inicjujących własne pomysły na rzecz poprawy warunków życia. Na obszarze umiejscowione będą odpowiednio wyposażone obiekty użyteczności publicznej, gdzie nie tylko jednostki, ale całe rodziny będą mogły korzystać z adekwatnie dobranej oferty usług społecznych i poszerzać swoje zamiłowania i pasje. Funkcjonowanie podmiotów na obszarze skutkować będzie w dużym stopniu zmniejszeniem zjawiska wykluczenia społecznego, a poziom ożywienia zawodowego wśród mieszkańców znacząco wzrośnie. Na obszarze rozrastać się będzie przedsiębiorczość, a mieszkańcy obszaru chętnie będą podejmować zatrudnienie. Mieszkańcy obszaru będą mieli warunki do korzystania z miejsc wspólnej integracji, co przyczyni się do poczucia wspólnoty. Wzrośnie również jakość życia mieszkańców poprzez działania zwiększające komfort użytkowania budynków mieszkalnych, ich otoczenia oraz budynków użyteczności publicznej.”

Sformułowana wizja obszaru po dokonaniu rewitalizacji będzie mogła zostać zrealizowana dzięki realizacji określonych celów.

W ramach Gminnego Programu Rewitalizacji została określona dwustopniowa struktura celów rewitalizacji:

- Cel główny: Pobudzenie aktywności społecznej i zawodowej mieszkańców obszaru rewitalizacji na uporządkowanym i dobrze zagospodarowanym obszarze, wyposażonym w odpowiednie zaplecze infrastrukturalne gwarantujące odpowiedni adekwatny rozwój społeczno-gospodarczy;
- Cele strategiczne:
 - Aktywizacja społeczna i obywatelska mieszkańców;
 - Rozwój lokalnej przedsiębiorczości oraz zwiększenia aktywności zawodowej;
 - Poprawa jakości życia mieszkańców i wysoka atrakcyjność obszaru.

W celu osiągnięcia zakładanych celów strategicznych i tym samym celu głównego konieczna jest realizacja szeregu przedsięwzięć rewitalizacyjnych. Program zakłada realizację przedsięwzięć zarówno o charakterze społecznym, gospodarczym jak i przestrzenno-funkcjonalnym, technicznym i środowiskowym. Są to następujące przedsięwzięcia:

- Adaptacja budynku przy ul. Dworcowej 9 na Centrum Wspierania Rodziny wraz z zagospodarowaniem terenu;
- Renowacja elementów wspólnych budynków oraz zagospodarowanie bezpośredniego otoczenia;

¹² Uchwała Nr XIV/125/2019 Rady Miejskiej w Skarszewach z dnia 28 października 2019 r. ws. Przyjęcia Gminnego Programu Rewitalizacji na lata 2015-2025

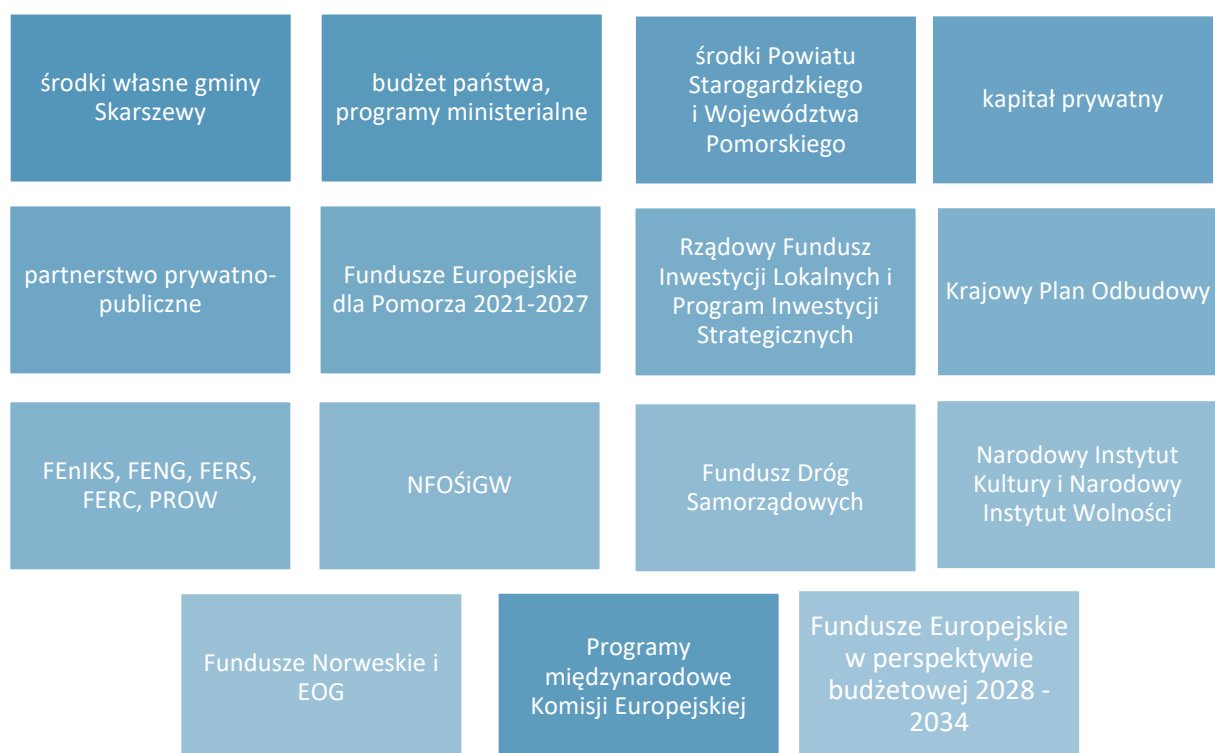
- Stworzenie miejsca zabaw i rekreacji przy ul. Grobla Mickiewicza w Skarszewach;
- Adaptacja średniowiecznych murów obronnych na cele edukacyjno-kulturalne;
- Zagospodarowanie brzegu rzeki Więcisa i remont ulicy Wodnej w Skarszewach;
- Przebudowa i odtworzenie infrastruktury ulic wraz z zagospodarowaniem otoczenia w celu poprawy jakości życia mieszkańców;
- Dostosowanie rozwiązań urbanistycznych pl. Gen. Hallera (podobszar Stare Miasto) do pełnienia funkcji centrotwórczych, społecznych i rekreacyjno-rozrywkowych;
- Poszerzenie zaplecza funkcjonalnego Gminnego Ośrodka Kultury poprzez modernizację i wyposażenie obiektu oraz terenów przyzamkowych;
- Utworzenie terenów sportowych Publicznej Szkoły Podstawowej w Skarszewach dla mieszkańców,
- Centrum Wspierania Rodziny;
- Wspólne działania rewitalizacyjne mieszkańców;
- Aktywizacja społeczno-zawodowa bezrobotnych i nieaktywnych zawodowo;
- Rewitalizacja starego młyna w Skarszewach polegająca na przebudowie i zmianie sposobu użytkowania z przeznaczeniem na funkcje usługowe i mieszkaniowe wraz z budową czterech budynków mieszkalnych wielorodzinnych i zagospodarowaniem terenu;
- Budowa Targowiska Gminnego w Skarszewach;
- Termomodernizacja budynków użyteczności publicznych na terenie Gminy Skarszewy;
- Modernizacja oświetlenia zewnętrznego na energooszczędne w ciągach komunikacyjnych i ogólnodostępnych przestrzeniach publicznych w Gminie Skarszewy;
- Projekty społeczne: Przedszkolak! To brzmi dumnie; Razem ku lepszej przyszłości; Utworzenie Klubu Senior+.

RAMY FINANSOWE I ŹRÓDŁA FINANSOWANIA

Władze samorządowe gminy Skarszewy realizują budżet w oparciu o różne formy jego finansowania. Jest on oparty o dochody własne gminy, subwencję ogólną, dotacje celowe z budżetu państwa oraz zewnętrzne źródła finansowania.

Na poniższym rysunku wskazano potencjalne źródła finansowania przedsięwzięć ujętych w Strategii Rozwoju Gminy Skarszewy do 2030 roku. Nie jest to zamknięty katalog źródeł finansowania. Gmina na bieżąco monitoruje fundusze zewnętrzne i w przypadku pojawienia się nowych możliwości będzie starać się o ich pozyskanie.

Rysunek 15. Potencjalne źródła finansowania przedsięwzięć ujętych w Strategii Rozwoju Gminy Skarszewy do 2030 roku



Źródło: Opracowanie własne

Strategia Rozwoju Gminy Skarszewy do 2030 roku realizowana będzie przy wykorzystaniu planów inwestycyjnych gminy, które zostały opracowane w ramach dokumentu pn. Wieloletnia Prognoza Finansowa (WPF). Dokument ten zawiera szczegółowy kosztorys i harmonogram przedsięwzięć zaplanowanych do realizacji w krótkoterminowej perspektywie (najczęściej kilkuletniej). Do każdego z zaplanowanych do realizacji przedsięwzięć opracowywany jest również montaż finansowy, na podstawie którego dane zadanie jest finansowane.

Gmina realizuje politykę finansową, która w dużej mierze pozwala zaspokajać rosnące potrzeby lokalnych społeczności. Należy jednak podkreślić, że pomimo intensywnej działalności gmina kieruje się przede wszystkim zasadą racjonalności i proporcjonalności podejmowanych działań do spodziewanych efektów. Gminę charakteryzuje stabilność finansowa.

Ramy finansowe niniejszej strategii zawierają potencjalne źródła finansowania zdefiniowanych kierunków działań. Kierunki działań zaplanowane do realizacji zostaną sfinansowane w stopniu, który umożliwi warunki finansowe gminy.

Tabela 6. Potencjalne źródła finansowania kierunków działań Strategii Rozwoju Gminy Skarszewy do 2030 roku

cele strategiczne / cele operacyjne	środki własne Gminy	budżet państwa, programy ministerialne	Programy międzynarodowe Komisji Europejskiej	budżet Starostwa Powiatowego	kapitał prywatny	partnerstwo prywatno-publiczne	Fundusze Europejskie dla Pomorza 2021 - 2027	Rządowy Fundusz Inwestycji Lokalnych i Program Inwestycji Strategicznych	Krajowy Plan Odbudowy	FENIKS, FENG, FERŚ, FERĆ, PROW	NFOŚiGW	Fundusz Dróg Samorządowych	Narodowy Instytut Kultury i Narodowy Instytut Wolności	Fundusze Norweskie i EOG
Wysoka jakość życia mieszkańców przy równoległym, zrównoważonym rozwoju gospodarczym gminy														
Wsparcie w obszarze edukacji.	✓	✓		✓	✓	✓	✓		✓	✓			✓	✓
Podniesienie poziomu odporności na cyberzagrożenia oraz wykorzystanie nowoczesnych technologii w systemach informatycznych.	✓	✓				✓	✓	✓	✓	✓	✓		✓	✓
Poprawa stanu infrastruktury sportowej i rekreacyjnej na terenie gminy Skarszewy.	✓	✓					✓	✓	✓	✓			✓	✓
Przeciwdziałanie wykluczeniu społecznemu poprzez rozwój usług społecznych.	✓	✓		✓	✓	✓	✓		✓	✓			✓	✓
Zachowanie materialnego dziedzictwa kulturowego, realizowane poprzez konserwację i rewaloryzację zabytków na terenie gminy Skarszewy.	✓	✓					✓	✓	✓	✓			✓	✓

cele strategiczne / cele operacyjne	środki własne Gminy	budżet państwa, programy ministerialne	Programy międzynarodowe Komisji Europejskiej	budżet Starostwa Powiatowego	kapitał prywatny	partnerstwo prywatno-publiczne	Fundusze Europejskie dla Pomorza 2021 - 2027	Rządowy Fundusz Inwestycji Lokalnych i Program Inwestycji Strategicznych	Krajowy Plan Odbudowy	FENiKS, FENG, FER5, FERC, PROW	NFOŚiGW	Fundusz Drog Samorządowych	Narodowy Instytut Kultury i Narodowy Instytut Wolności	Fundusze Norweskie i EOG
Zapewnienie przestrzeni przyjaznej mieszkańcom, turystom i inwestorom poprzez poprawę stanu środowiska, infrastruktury i racjonalną gospodarkę zasobami.														
Uporządkowanie gospodarki wodno-ściekowej w gminie Skarszewy.	✓	✓		✓		✓	✓	✓	✓	✓	✓	✓		✓
Rozwój infrastruktury drogowej na terenie gminy Skarszewy.	✓	✓	✓			✓	✓	✓	✓	✓	✓			✓
Poprawa stanu infrastruktury i racjonalna gospodarka zasobami.	✓	✓	✓	✓		✓	✓	✓	✓	✓	✓	✓		✓
Wspieranie i rozwój odnawialnych źródeł energii oraz gospodarki niskoemisyjnej w celu poprawy efektywności energetycznej.	✓	✓	✓	✓	✓	✓	✓	✓	✓	✓	✓	✓		✓
Redukcja emisji gazów cieplarnianych oraz zwiększenie udziału energii pochodzącej ze źródeł odnawialnych.	✓	✓	✓	✓		✓	✓	✓	✓	✓	✓	✓		✓
Zagospodarowanie przestrzeni publicznych na terenie gminy Skarszewy.	✓	✓	✓	✓		✓	✓	✓	✓	✓	✓	✓		✓

Źródło: Opracowanie własne

SYSTEM REALIZACJI STRATEGII, W TYM WYTYCZNE DO SPORZĄDZANIA DOKUMENTÓW WYKONAWCZYCH

PODMIOTY ZAANGAŻOWANE W REALIZACJĘ STRATEGII WRAZ Z PODZIAŁEM ZADAŃ

Na potrzeby systemu realizacji strategii opracowany został kompleksowy schemat jej wdrażania oparty o sformalizowaną strukturę podmiotów odpowiedzialnych za realizację dokumentu. Schemat ten zakłada wykorzystanie połączeń między podmiotami z różnych sektorów. Opiera się on na współpracy podmiotów z sektora:

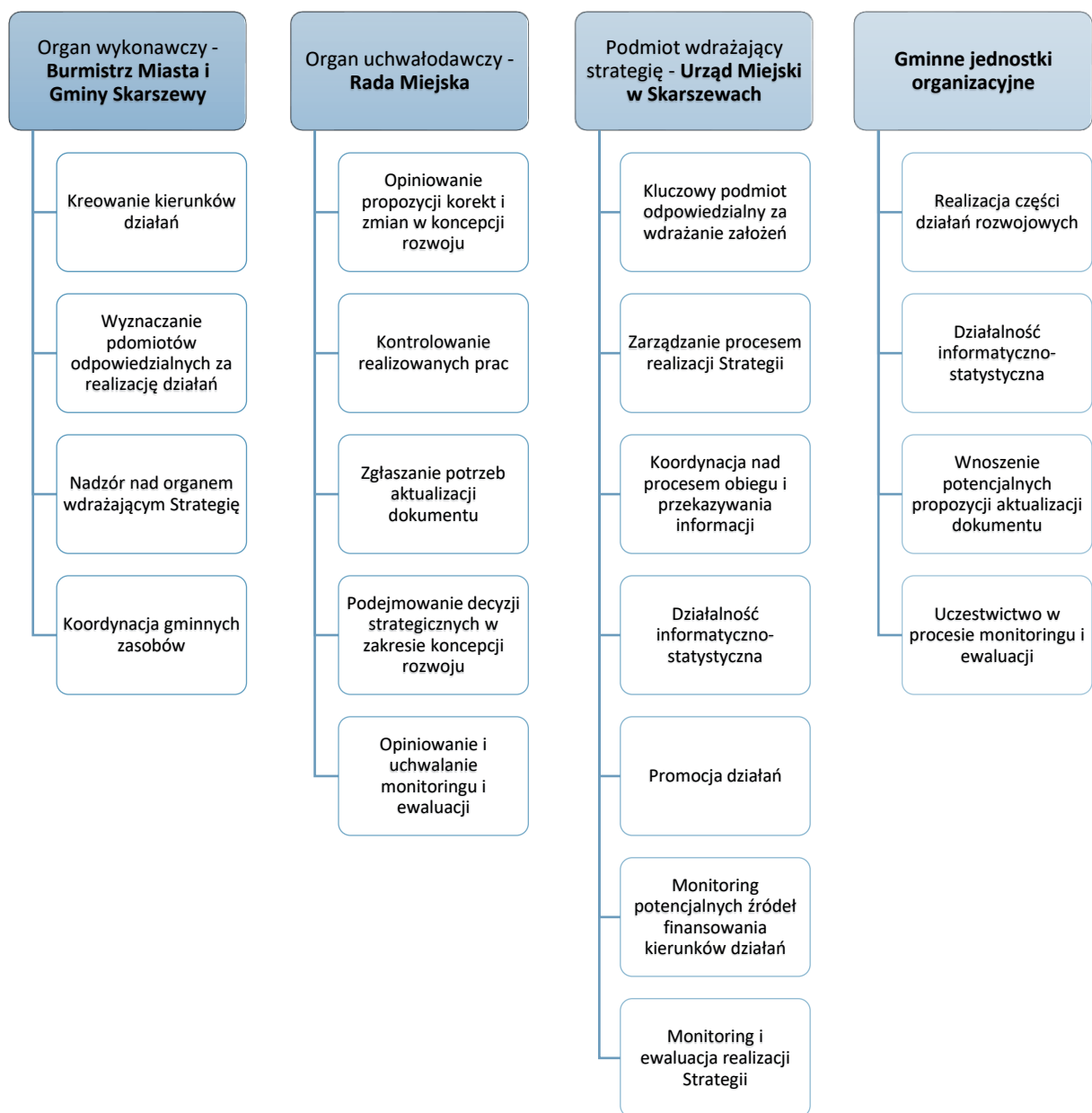
- publicznego,
- biznesowego,
- społecznego.

Działalność każdego z wymienionych wyżej sektorów bezpośrednio wpływa na sytuację w pozostałych. Wzajemne oddziaływanie jednostek i podmiotów z tego sektora zostało wykorzystane w niniejszej strategii. Umożliwiło to włączenie wiele jednostek i podmiotów do procesu wdrażania i kontroli realizacji strategii.

Za wdrażanie niniejszej strategii odpowiedzialność ponosi przede wszystkim sektor publiczny. Kluczowym organem w tej kwestii jest Urząd Miejski w Skarszewach wraz z podległymi mu jednostkami. Sektor biznesowy oraz społeczny bierze udział w procesie monitorowania oraz ewaluowania strategii.

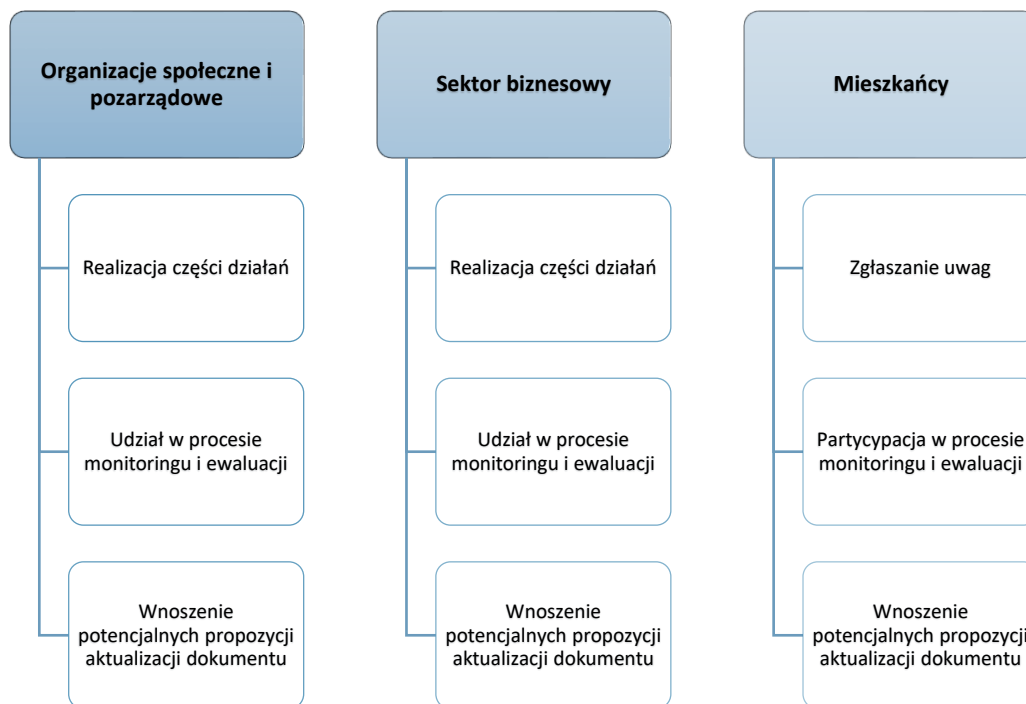
Poniżej przedstawiono schemat wdrażania strategii.

Rysunek 16. Schemat organizacyjny cz. 1.



Źródło: Opracowanie własne

Rysunek 17. Schemat organizacyjny cz. 2.



Źródło: Opracowanie własne

Zdefiniowany powyżej schemat organizacyjny powstał w oparciu o pięć wartości, które są fundamentami sprawnego wdrażania założeń wynikających ze strategii. Wartości te, będące filarami systemu realizacji strategii przedstawia poniższy rysunek.

Rysunek 18. Filary systemu realizacji strategii



Źródło: Opracowanie własne na podstawie: Strategia Rozwoju Gminy – Poradnik Praktyczny, Ministerstwo Funduszy i Polityki Regionalnej, 2021

WYTYCZNE DO SPORZĄDZANIA DOKUMENTÓW WYKONAWCZYCH

Gminnymi dokumentami wykonawczymi są programy i strategie określające plan działań gminy w konkretnej dziedzinie, np. w zakresie ochrony środowiska. W związku ze zmianą przepisów dotyczących kształtu strategii

rozwoju jednostek samorządu terytorialnego, zwrócono szczególną uwagę na adekwatność oraz aktualność dokumentów wykonawczych obowiązujących w gminie Skarszewy. Przeanalizowano spójność założeń Strategii Rozwoju Gminy Skarszewy do 2030 roku z założeniami wynikającymi z dokumentów wykonawczych gminy Skarszewy.

Poniższa tabela przedstawia kluczowe dokumenty wykonawcze obowiązujące obecnie w gminie Skarszewy. Przeanalizowano ich adekwatność w odniesieniu do treści Strategii Rozwoju Gminy Skarszewy do 2030 roku. Zdefiniowano również rekomendacje w przypadku braku spójności założeń i planów działania w zakresie opracowania danego dokumentu wykonawczego.

Tabela 7. Obowiązujące dokumenty wykonawcze w gminie Skarszewy

Zmiana Studium Uwarunkowań i Kierunków Zagospodarowania Przestrzennego Miasta i Gminy Skarszewy Plan Ogólny
<p>Studium Uwarunkowań i Kierunków Zagospodarowania Przestrzennego Miasta i Gminy Skarszewy jest kluczowym dokumentem planistycznym obowiązującym na terenie miasta i gminy. Ostatnia aktualizacja Studium została przyjęta na podstawie Uchwały Nr L/377/2022 Rady Miejskiej w Skarszewach z dnia 7 października 2022 r.</p> <p>W ramach opracowywania niniejszej Strategii Rozwoju Gminy Skarszewy do 2030 roku niejednokrotnie korzystano z założeń wynikających ze Studium Uwarunkowań i Kierunków Zagospodarowania Przestrzennego miasta i gminy Skarszewy. Rozdział dotyczący modelu struktury funkcjonalno-przestrzennej został opracowany w oparciu o ustalenia Studium dotyczące polityki przestrzennej gminy.</p> <p>Celem nadrzędnym jest: „Wysoka jakość życia i dynamiczny rozwój gospodarczy w gminie z poszanowaniem walorów przyrodniczych i kulturowych gminy realizowana przy uwzględnieniu racjonalności ekonomicznej użytkowania gruntów i ich wyposażenia w infrastrukturę techniczną”.</p> <p>Cele główne:</p> <ol style="list-style-type: none"> 1. Przestrzeń odpowiadająca potrzebom mieszkańców, przedsiębiorców i turystów, realizowana poprzez: <ol style="list-style-type: none"> 1.1) uwzględnienie rezerw rozwojowych w zakresie mieszkalnictwa jednorodzinnego i wielorodzinnego; 1.2) zapewnienie mieszkańcom zagospodarowania przestrzennego zapewniającego dostęp do podstawowych usług społecznych; 1.3) kształtowanie ładu przestrzennego - zapewnienie wysokiej jakości estetycznej elementów zagospodarowania; 1.4) tworzenie atrakcyjnych terenów inwestycyjnych dla przedsiębiorczości, wspieranie rozwoju turystyki; 1.5) współdziałanie w kierunku sprawnej obsługi transportowej gminy: sprawne powiązania zewnętrzne, dostęp drogami utwardzonymi do wszystkich ośrodków, zapewnienie obsługi transportem publicznym; 1.6) dążenie do pełnej obsługi infrastrukturą techniczną obszarów zwartej zabudowy 2. Ochrona cennych wartości i zasobów przyrody, krajobrazu i dziedzictwa kulturowego gminy poprzez: <ol style="list-style-type: none"> 2.1) ochrona przed zmianą przeznaczenia obszarów zwartych kompleksów leśnych, obszarów cennych przyrodniczo, zieleni urządzonej i naturalnej w obrębie jednostek osadniczych; 2.2) ochrona wartości kulturowych i krajobrazu; kształtowanie nowej zabudowy w nawiązaniu do tradycyjnego sposobu zagospodarowania gminy; 2.3) nierozpraszczenie zabudowy poprzez kształtowanie granic obszarów urbanizacji (docelowego zainwestowania i zabudowy) jako krawędź pomiędzy zagospodarowaniem poszczególnych miejscowości a przestrzenią otwartą gruntów rolniczych i leśnych.¹³

¹³ Zmiana Studium Uwarunkowań i Kierunków Zagospodarowania Przestrzennego Miasta i Gminy Skarszewy

STRATEGIA ROZWOJU GMINY SKARSZEWEY DO 2030 ROKU

W związku z przepisami wprowadzonymi ustawą z dnia 7 lipca 2023 r. o zmianie ustawy o planowaniu i zagospodarowaniu przestrzennym oraz niektórych innych ustaw, gmina Skarszewy zobligowana jest do sporządzenia planu ogólnego. Plan ogólny zastąpi studium uwarunkowań i kierunków zagospodarowania przestrzennego, będzie aktem prawa miejscowego co nadaje mu moc prawa lokalnie obowiązującego. Zadaniem planu będzie określenie stref planistycznych i gminnych standardów urbanistycznych. Gmina, zgodnie z przepisami, powinna opracować plan do 31 grudnia 2025 roku. Rekomenduje się, aby postanowienia planu były zgodne z celami przyjętymi w niniejszej strategii.

Opracowanie ekofizjograficzne podstawowe gminy Skarszewy dla potrzeb studium uwarunkowań i kierunków zagospodarowania przestrzennego (2021).

W Opracowaniu ekofizjograficznym przedstawiono m. in. wytyczne do kształtowania i ochrony środowiska przyrodniczego w zakresie następujących, podstawowych zagadnień:

- ochrona przyrody: istniejące i planowane formy ochrony przyrody oraz uwarunkowania prawne ich ochrony;
- uwarunkowania prawne wykorzystania zasobów użytkowych przyrody;
- kształtowanie osnowy ekologicznej miasta, w tym zielonej infrastruktury;
- ekofizjograficzne kompleksy funkcjonalne;
- mitygacja i adaptacja do zmian klimatu.¹⁴

Strategia Rozwoju Gminy Skarszewy do 2030 roku uwzględnia zagadnienia opisane w Opracowaniu ekofizjograficznym podstawowym gminy Skarszewy.

Strategia Rozwiązywania Problemów Społecznych Gminy Skarszewy na lata 2021- 2026

Strategia stanowi podstawę do realizacji względnie trwałych wzorów interwencji społecznych podejmowanych w celu zmiany negatywnych zjawisk występujących w obrębie lokalnej społeczności. Dokument został stworzony w oparciu o opinie osób i instytucji, które mają istotny wpływ na lokalną rzeczywistość. Opinia ta przyczyniła się do identyfikacji najważniejszych problemów społecznych na terenie naszej gminy oraz stanowiła jeden z istotnych materiałów, na którym oparto dokument strategiczny umożliwiający rozwiązywanie problemów przez społeczność w następnych latach.

Zawarte w strategii kierunki rozwiązywania problemów społecznych, m.in.:

- wspieranie rodziny,
- **wsparcie osób niepełnosprawnych,**
- **wsparcie zdrowia psychicznego,**
- **integracja i aktywizacja seniorów,**
- **rewitalizacja społeczna,**

pokrywają się z celami zawartymi w niniejszej strategii.

Rekomenduje się przygotowanie strategii na kolejny okres (2027-2032) w zgodzie z zapisami Strategii Rozwoju Gminy.

Wieloletni Program Gospodarowania Mieszkaniowym Zasobem Gminy Skarszewy w latach 2021-2025

Opracowanie Wieloletniego Programu Gospodarowania Mieszkaniowym Zasobem Gminy Skarszewy na lata 2021-2025 było realizacją obowiązku, który nałożył ustawodawca. Dokument wyznacza podstawowe kierunki działania Gminy w gospodarowaniu komunalnym zasobem mieszkaniowym, a także obejmuje istotne dla Gminy zagadnienia oraz problematykę związaną z polityką mieszkaniową. **Dokument zwraca uwagę na konieczność zwiększania zasobu mieszkaniowego gminy, co jest zgodne z kierunkami określonymi w strategii. Strategia kładzie nacisk na przyjęcie racjonalnej strategii finansowania takiego rozwoju.**

Rekomenduje się przygotowanie strategii na kolejny okres (2026-2030) w zgodzie z zapisami Strategii Rozwoju Gminy.

¹⁴ Opracowanie ekofizjograficzne podstawowe gminy Skarszewy

Gminny Program Rewitalizacji na lata 2015-2025

Gminny Program Rewitalizacji został opracowany w oparciu o Ustawę z dnia 9 października 2015 r. o rewitalizacji.

Fundament określenia wizji, celów, kierunków działań oraz przedsięwzięć rewitalizacyjnych redukujących istniejące problemy stanowiła zawarta w GPR szczegółowa diagnoza (podobnie jak w przedmiotowej strategii), stanowiąca uściślenie diagnozy problemów z etapu delimitacji i uzupełnienie jej o diagnozę potencjałów obszaru. W podsystemie społecznym przeanalizowano sytuację lokalnej społeczności poprzez zbadanie struktury demograficznej ludności, poziomu korzystania z pomocy społecznej, poziomu bezpieczeństwa publicznego, edukacji i problemów wychowawczych oraz działalności kulturowo-rekreacyjnej. W podsystemie gospodarczym dokonano analizy poziomu bezrobocia oraz struktury przedsiębiorstw. W podsystemie przestrzennym analizie poddano sytuację przestrzenno-funkcjonalną obszaru, zagospodarowanie przestrzeni publicznej oraz infrastrukturę techniczną i mieszkaniową oraz stan środowiska naturalnego.

Jako podstawowe problemy społeczne i gospodarcze obszaru rewitalizacji zdiagnozowano:

- **wzrost liczby osób korzystających z zasiłków pomocy społecznej,**
- **wzrost liczby rodzin korzystających z asystenta rodziny,**
- **umocnienie się problemu przemocy w rodzinie,**
- **problemy wychowawcze w szkołach,**
- **niższe wyniki na sprawdzianach szóstoklasisty i na egzaminie gimnazjalnym,**
- **wzrost liczby przestępstw ogółem i występowanie przestępstw przeciwko rodzinie i opiece,**
- **zadłużenia mieszkań,**
- **niską świadomość mieszkańców w zakresie przedsiębiorczości,**
- **wysoki udział osób bezrobotnych nierejestrowanych,**
- **niewystarczająca liczbę podmiotów gospodarczych,**
- **brak terenów inwestycyjnych.**

W gminie Skarszewy wyznaczono obszar rewitalizacji, na który składają się dwa podobszary :

- **Dworzec PKP, w który wchodzi ulice: Dworcowa, Górna, Grobla Mickiewicza, Młyńska, Sobieskiego, Targowa oraz Wąska;**
- **Stare Miasto, w które wchodzi ulice: Kościelna, Kowalska, Pl. Gen. Hallera, Szkolna, Św. Jana, Zamkowa oraz Zduńska.**

Zalecane jest opracowanie Gminnego Programu Rewitalizacji na kolejny okres (2026-2035) i wyznaczenie kolejnych obszarów wskazanych do rewitalizacji społeczno-gospodarczo-przestrzennej, zgodnie z wynikami przeprowadzonej diagnozy.

Źródło: Opracowanie własne

W kwestii opracowywania lub aktualizowania dokumentów wykonawczych w gminie Skarszewy istotne jest zwrócenie uwagi na zachowanie spójności oraz ciągłości założeń rozwojowych.

W przypadku ewentualnej aktualizacji Strategii Rozwoju Gminy Skarszewy należy przeanalizować spójność planowanych zmian z założeniami obowiązujących dokumentów wykonawczych.

SPOSÓB MONITOROWANIA I EWALUACJI REALIZACJI STRATEGII ORAZ JEJ AKTUALIZACJI

MONITORING STRATEGII

System monitoringu niniejszej strategii został oparty na procesie systematycznego kontrolowania stopnia realizacji założeń dokumentu, czyli kierunków i celów rozwoju.

Monitoring strategii umożliwia pozyskanie pełnych informacji na temat podejmowanych działań w ramach realizacji założeń i celów określonych w ramach opracowywania dokumentu. Informacje te zostaną dostarczone zarówno jednostkom odpowiedzialnym za wdrażanie strategii, jak i również wszystkim interesariuszom. System monitorowania umożliwia również wykrycie ewentualnych nieprawidłowości we wdrażaniu dokumentu na wczesnym etapie.

STRATEGIA ROZWOJU GMINY SKARSZEWY DO 2030 ROKU

Za monitoring procesu wdrażania odpowiedzialność ponosi Urząd Miejski w Skarszewach wraz z wyznaczonym do tego celu pracownikiem.

Urząd Miejski w Skarszewach do 31 maja każdego roku będzie gromadził i przetwarzał dane związane z postępowaniem wdrażania strategii.

System monitoringu opracowany został w formie zestawień wskaźników rezultatu oraz produktu. Wskaźniki rezultatu związane są z synergią efektów podejmowanych w gminie działań. Monitoring wskaźników rezultatu realizowany będzie co trzy lata. Poniższa tabela przedstawia wskaźniki rezultatu wybrane w ramach opracowywania niniejszej strategii.

Tabela 8. Wskaźniki rezultatu realizacji założeń Strategii Rozwoju Gminy Skarszewy do 2030 roku

Mierniki osiągnięcia założeń	Jednostka miary	Jednostka odpowiedzialna za przekazanie danych	Wartość bazowa (2022)	Oczekiwana wartość w 2030 roku
Dochody ogółem budżetu gminy	PLN	UG	98 550 103,31 ¹⁵	111 000 000,00
Wydatki ogółem budżetu gminy	PLN	UG	103 348 943,56 ¹⁶	110 980 000,00
Udział ludności ogółem korzystająca z instalacji wodociągowej	%	UG	94,5 ¹⁷	97,0
Udział ludności ogółem korzystająca z instalacji kanalizacyjnej	%	UG	56,7 ¹⁸	68,0
Liczba podmiotów gospodarki narodowej w rejestrze REGON	Sztuka	UG	1 415 ¹⁹	1 550
Udział powierzchni objętej obowiązującymi planami zagospodarowania przestrzennego w powierzchni ogółem	%	UG	6,6 ²⁰	7,5
Udział bezrobotnych zarejestrowanych w liczbie ludności w wieku produkcyjnym	%	UG, PUP	3,3 ²¹	3,0
Liczba osób korzystających ze środowiskowej pomocy społecznej na 10 tys. mieszkańców	Sztuka	UG, GOPS	506 ²²	500

¹⁵ Budżet Gminy Skarszewy na 2023 rok

¹⁶ Ibidem

¹⁷ GUS

¹⁸ Ibidem

¹⁹ Ibidem

²⁰ Ibidem

²¹ Ibidem

²² GUS

STRATEGIA ROZWOJU GMINY SKARSZEWEY DO 2030 ROKU

Odpady komunalne zebrane selektywnie w relacji do ogółu odpadów komunalnych zebranych w ciągu roku	%	UG	27,1 ²³	35,0
---	---	----	--------------------	------

Źródło: Opracowanie własne (dane BDL GUS)

Drugą grupą wskaźników wykorzystywanych w procesie monitoringu niniejszej strategii będą wskaźniki produktu. Gromadzone będą one w sposób kumulatywny za rok poprzedni, począwszy od roku 2024. Pierwsze wartości wyjściowe dla wskaźników powinny dotyczyć stanu na koniec 2024 roku i należy określić je w roku 2025. Umożliwi to poprawną ocenę efektów realizacji założeń wynikających niniejszej strategii, z zachowaniem zasad obiektywizmu i przejrzystości. Monitoring poniższych wskaźników realizowany będzie z częstotliwością roczną.

Tabela 9. Wskaźniki produktu realizacji założeń Strategii Rozwoju Gminy Skarszewy do 2030 roku

Mierniki osiągnięcia założeń	Jednostka miary	Jednostka odpowiedzialna za przekazanie danych	Oczekiwana wartość/zmiana w 2030 roku
Wsparcie w obszarze edukacji			
Liczba przeprowadzonych zajęć dodatkowych dla dzieci i młodzieży	sztuka	UM, GOOSiP, jednostki edukacyjne	1 spotkanie/tydzień
Liczba przeprowadzonych kursów i szkoleń dla kadry pedagogicznej	sztuka	UM, GOOSiP, jednostki edukacyjne	1 kurs/rok
Liczba zrealizowanych akcji skierowanych do osób czasowo wykluczonych zawodowo, które mają na celu wzrost kompetencji zawodowych i społecznych	sztuka	UM, jednostki edukacyjne	1 akcja/kwartał
Podniesienie poziomu odporności na cyberzagrożenia oraz wykorzystanie nowoczesnych technologii w systemach informatycznych			
Liczba wdrożonych procedur zwiększających dostępność i bezpieczeństwo do usług społecznych i publicznych	sztuka	UM	Wzrost liczby procedur
Poprawa stanu infrastruktury sportowej i rekreacyjnej na terenie gminy Skarszewy.			
Liczba zmodernizowanych lub wyremontowanych obiektów sportowo – rekreacyjnych	sztuka	UM	8
Przeciwdziałanie wykluczeniu społecznemu poprzez rozwój usług społecznych			
Liczba wspartych oddolnych inicjatyw	sztuka	UM	Wzrost
Liczba utworzonych grup wolontariackich	sztuka	UM	2
Liczba zorganizowanych wydarzeń w celu poprawy integracji społecznej	sztuka	UM	1 wydarzenie/kwartał

²³ Ibidem

STRATEGIA ROZWOJU GMINY SKARSZEWEY DO 2030 ROKU

Mierniki osiągnięcia założeń	Jednostka miary	Jednostka odpowiedzialna za przekazanie danych	Oczekiwana wartość/zmiana w 2030 roku
Liczba nowych miejsc międzypokoleniowych przestrzeni publicznych	sztuka	UM	Zwiększenie liczby miejsc
Liczba utworzonych podmiotów ekonomii społecznej	sztuka	UM	Zwiększenie liczby podmiotów
Zachowanie materialnego dziedzictwa kulturowego, realizowane poprzez konserwację i rewitalizację zabytków na terenie gminy Skarszewy.			
Liczba wspartych obiektów kultury	sztuka	UM	4
Uporządkowanie gospodarki wodno-ściekowej w gminie Skarszewy.			
Długość powstałej lub zmodernizowanej infrastruktury kanalizacyjnej i wodociągowej	km	UM	Wzrost długości powstałej lub zmodernizowanej infrastruktury
Rozwój infrastruktury drogowej na terenie gminy Skarszewy.			
Długość powstałej lub zmodernizowanej gminnej infrastruktury drogowej	km	UM	Wzrost długości powstałej lub zmodernizowanej infrastruktury
Poprawa stanu infrastruktury i racjonalna gospodarka zasobami.			
Ilość zmodernizowanych obiektów	sztuka	UM	Wzrost liczby obiektów po modernizacji
Liczba dostosowanych budynków świadczenia usług do potrzeb osób ze szczególnymi potrzebami.	sztuka	UM	Wzrost liczby dostosowanych budynków
Długość powstałej lub zmodernizowanej sieci wewnątrzgminnej infrastruktury drogowej	km	UM	Wzrost długości powstałej lub zmodernizowanej infrastruktury
Liczba zamontowanych lub zmodernizowanych elementów oświetlenia ulicznego	sztuka	UM	Wzrost liczby elementów oświetlenia ulicznego
Liczba wdrożonych procedur, mających na celu usprawnienie funkcjonowania gospodarki odpadami	sztuka	UM	Wzrost liczby procedur
Powierzchnia terenów inwestycyjnych gminy	ha	UM	100 ha
Redukcja emisji gazów cieplarnianych oraz zwiększenie udziału energii pochodzącej ze źródeł odnawialnych			
Ilość nowo przyłączonych odbiorców ciepła	sztuka	GEC	50
Liczba zamontowanych źródeł OZE	sztuka	UM	Wzrost liczby źródeł
Liczba budynków poddanych termomodernizacji	sztuka	UM	Wzrost liczby zmodernizowanych budynków

STRATEGIA ROZWOJU GMINY SKARSZEWEY DO 2030 ROKU

Mierniki osiągnięcia założeń	Jednostka miary	Jednostka odpowiedzialna za przekazanie danych	Oczekiwana wartość/zmiana w 2030 roku
Zagospodarowanie przestrzeni publicznych na terenie gminy Skarszewy			
Powierzchnia objęta rewitalizacją i zagospodarowaniem	ha	UM	Wzrost powierzchni
Liczba zrealizowanych działań adaptacyjnych	sztuka	UM	1

Źródło: Opracowanie własne

EWALUACJA STRATEGII

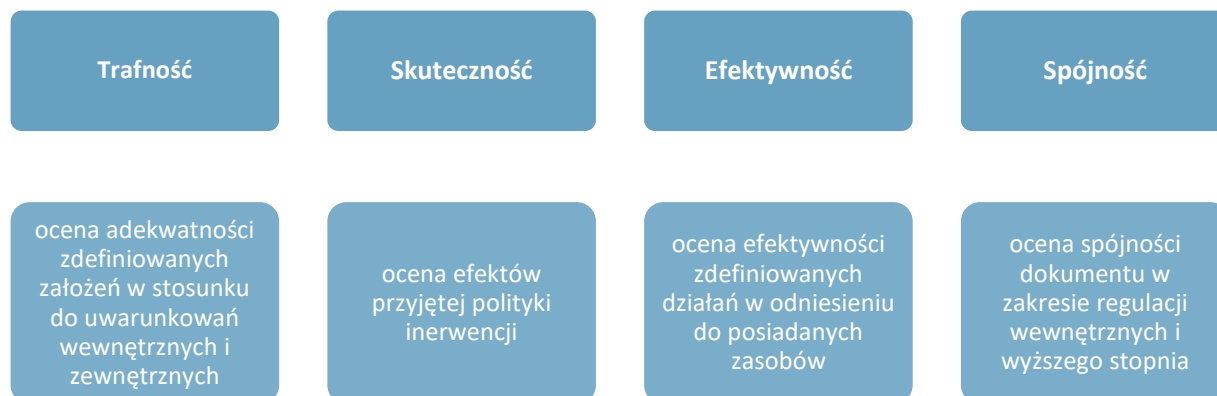
Ewaluacja – podobnie jak monitoring – pozwala na nadzorowanie procesu realizacji założeń Strategii. Stanowi ona skuteczne narzędzie nadzoru nad realizacją założeń Strategii. W trakcie przeprowadzania ewaluacji sprawdzana jest również poprawność merytoryczna i formalna dokumentu.

Podczas wdrażania w życie zapisów niniejszej strategii przeprowadzone zostaną trzy ewaluacje:

- ewaluacja przed realizacją strategii (ex-ante),
- ewaluacja w trakcie realizowania strategii (mid-term),
- ewaluacja po zrealizowaniu niniejszej strategii (ex-post).

Ewaluacja oparta jest o analizę czterech podstawowych elementów: trafności, skuteczności, efektywności oraz spójności.

Rysunek 19. Kryteria ewaluacji



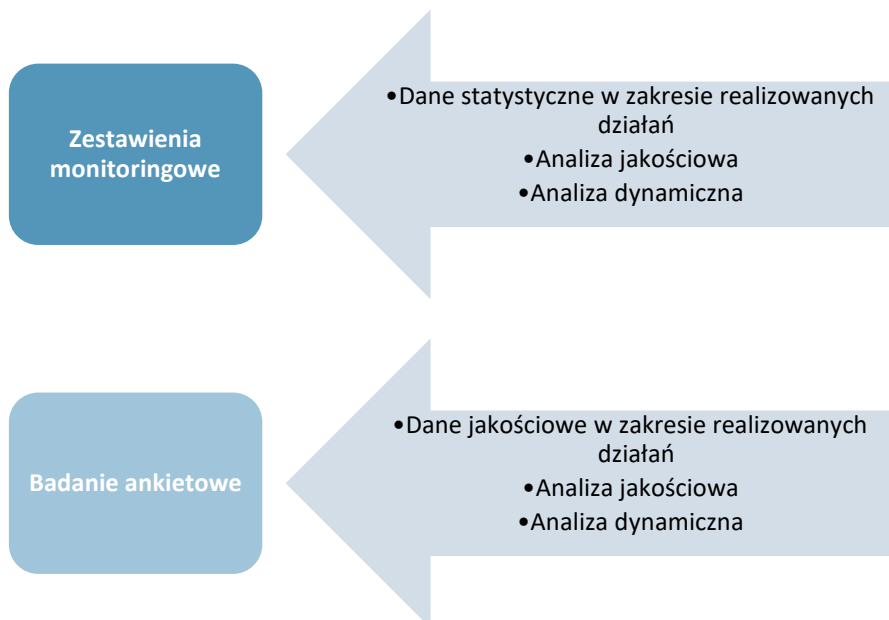
Źródło: Ustawa o zasadach prowadzenia polityki rozwoju, art. 10

Ewaluacja nie tylko pozwala ocenić postęp w realizacji poszczególnych założeń strategicznych, ale również pozwala na analizę i ocenę wpływu podejmowanych działań na sytuację gminy w różnych obszarach. Rezultatem ewaluacji będzie uzyskanie potwierdzenia (lub jego brak), że niniejsza strategia realizowana jest zgodnie z ustalonymi założeniami.

Efektom przeprowadzonej ewaluacji mogą być rekomendacje w zakresie korekt do dokumentu strategicznego. Wszelkie korekty strategii powinny zostać przeprowadzone zgodnie ze schematem zawartym w podrozdziale „Aktualizacja Strategii”.

Wśród narzędzi ewaluacji mid-term oraz ex-post wyróżnia się zestawienia monitoringowe oraz badania ankietowe.

Rysunek 20. Narzędzia ewaluacji mid-term i ex-post



Źródło: Opracowanie własne

Za przeprowadzenie badań ewaluacyjnych odpowiedzialny jest Urząd Miejski w Skarszewach wraz z wyznaczonym wewnętrznym Koordynatorem, czyli pracownikiem urzędu.

Raporty z ewaluacji niniejszej strategii powinny zostać przeprowadzone w roku 2027 oraz 2031 (z uwzględnieniem danych za rok 2026 oraz 2030).

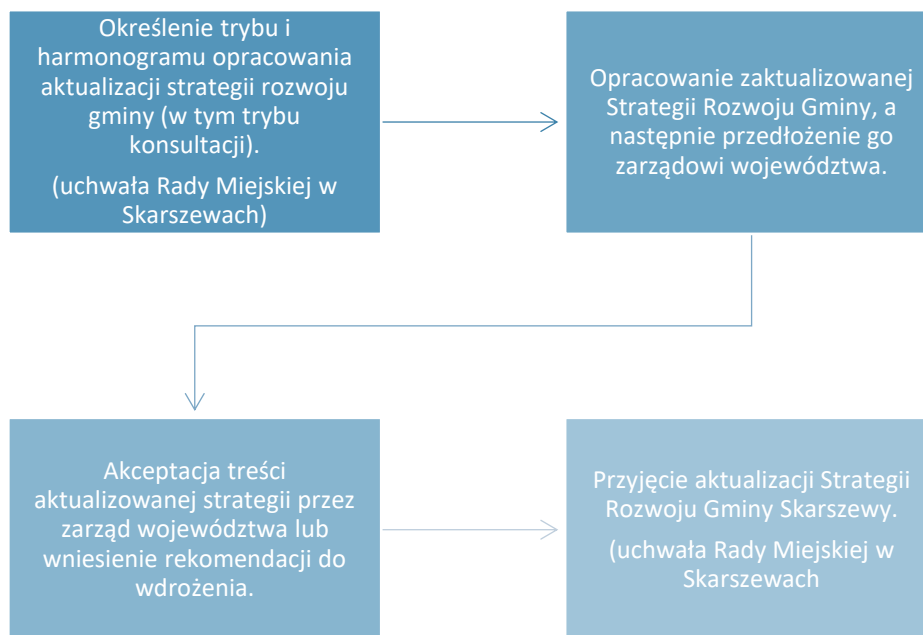
AKTUALIZACJA STRATEGII

Aktualizacja niniejszej strategii powinna mieć miejsce w momencie wystąpienia istotnych czynników, które nie były brane pod uwagę w pierwotnej wersji dokumentu. Strategia powinna również zostać zaktualizowana w przypadku zmiany założeń strategii rozwoju województwa, które spowodują brak spójności z niniejszym dokumentem.

Bieżąca kontrola strategii odbywa się za pomocą monitoringu i ewaluacji. W przypadku stwierdzenia konieczności wprowadzenia jakichkolwiek zmian w strukturze dokumentu należy podstępować zgodnie z niżej wymienionymi krokami.

STRATEGIA ROZWOJU GMINY SKARSZEWEY DO 2030 ROKU

Rysunek 21. Schemat aktualizacji Strategii Rozwoju Gminy Skarszewy do 2030 roku



Źródło: Opracowanie własne na podstawie Art. 10f. Ustawy z dnia 8 marca 1990 r. o samorządzie gminnym

STRATEGIA ROZWOJU GMINY SKARSZEWEY DO 2030 ROKU

SPIS TABEL

Tabela 1. Matryca założeń strategicznych	20
Tabela 2. Kierunki działań w obszarze "społeczno – gospodarczym"	21
Tabela 3. Kierunki działań w obszarze "przestrzeń"	23
Tabela 4. Charakterystyka JCWP i JCWPd zlokalizowanych na terenie Gminy Skarszewy	27
Tabela 5. Korelacja założeń strategicznych Strategii Rozwoju Województwa Pomorskiego 2030 oraz Strategii Rozwoju Gminy Skarszewy do 2030 roku	43
Tabela 6. Potencjalne źródła finansowania kierunków działań Strategii Rozwoju Gminy Skarszewy do 2030 roku	51
Tabela 7. Obowiązujące dokumenty wykonawcze w gminie Skarszewy	56
Tabela 8. Wskaźniki rezultatu realizacji założeń Strategii Rozwoju Gminy Skarszewy do 2030 roku	59
Tabela 9. Wskaźniki produktu realizacji założeń Strategii Rozwoju Gminy Skarszewy do 2030 roku	60

SPIS RYSUNKÓW

Rysunek 1. Schemat opracowywania założeń strategicznych dokumentu	18
Rysunek 2. Wizja rozwoju gminy Skarszewy	19
Rysunek 3. Misja rozwoju gminy Skarszewy	19
Rysunek 4. Cele strategiczne	20
Rysunek 5. JCWP rzeczne i jeziorne na terenie gminy Skarszewy	27
Rysunek 6. Obszary narażone na niebezpieczeństwo powodzi rzecznych na terenie gminy Skarszewy	30
Rysunek 7. Sieć drogowa Gminy Skarszewy	33
Rysunek 8. Formy ochrony przyrody na terenie Gminy Skarszewy	33
Rysunek 9. Sieć niskiego napięcia i stacje transformatorowe na terenie Gminy Skarszewy	35
Rysunek 10. Funkcje terenów na obszarze Gminy Skarszewy	37
Rysunek 11. Główne elementy Strategii Rozwoju Województwa Pomorskiego 2030	42
Rysunek 12. Cele strategiczne Strategii Rozwoju Województwa Pomorskiego 2030	42
Rysunek 13. Kategorie obszarów strategicznej interwencji	44
Rysunek 14. Obszary strategicznej interwencji na terenie województwa pomorskiego	46
Rysunek 15. Potencjalne źródła finansowania przedsięwzięć ujętych w Strategii Rozwoju Gminy Skarszewy do 2030 roku	50
Rysunek 16. Schemat organizacyjny cz. 1.	54
Rysunek 17. Schemat organizacyjny cz. 2.	55
Rysunek 18. Filary systemu realizacji strategii	55
Rysunek 19. Kryteria ewaluacji	62
Rysunek 20. Narzędzia ewaluacji mid-term i ex-post	63
	65

STRATEGIA ROZWOJU GMINY SKARSZEWEY DO 2030 ROKU

Rysunek 21. Schemat aktualizacji Strategii Rozwoju Gminy Skarszewy do 2030 roku 64